

РЕСПУБЛИКА  
ТАТАРСТАН



ТАТАРСТАН  
РЕСПУБЛИКАСЫ

ИСПОЛНИТЕЛЬНЫЙ  
КОМИТЕТ САБИНСКОГО  
МУНИЦИПАЛЬНОГО РАЙОНА

САБА МУНИЦИПАЛЬ  
РАЙОНЫНЫҢ БАШКАРМА  
КОМИТЕТЫ

---

ПОСТАНОВЛЕНИЕ

КАРАР

29.09.2015

№ 1211-17

Об обеспечении бесперебойного движения  
автомобильного и железнодорожного  
транспорта на территории Сабинского  
муниципального района Республики Татарстан  
в зимний период 2015/2016 года (План «Буран»)

В целях обеспечения бесперебойного движения транспорта на  
автомобильных дорогах общего пользования, а также работы  
железнодорожного транспорта в зимний период 2015/2016 года,  
Исполнительный комитет Сабинского муниципального района

ПОСТАНОВЛЯЕТ:

1. Утвердить разработанный ФГКУ «129 ПЧ ФПС по РТ» план «Буран» по  
обеспечению бесперебойного движения автомобильного и железнодорожного  
транспорта на территории Сабинского муниципального района на зимний  
период 2015/2016 года. План «Буран» прилагается.

2. Сабинскому филиалу ОАО "Татавтодор", ОАО «Сабинское МПП ЖКХ»,  
ОАО «Шеморданское МПП ЖКХ»:

- разработать комплекс мероприятий по содержанию автомобильных  
дорог общего пользования и уличных сетей в зимний период 2015/2016 года;
- обеспечить содержание в зимний период 2015/2016 года в надлежащем  
состоянии улично-дорожной сети, необходимой для обеспечения  
жизнедеятельности в населенных пунктах района;
- создать оперативные группы для очистки дорог и улиц от снега,  
ликвидации снежных заносов и гололеда;
- заключить с предприятиями договора о выделении дополнительной  
техники для очистки дорог при возникновении экстремальных погодных  
условий.

Предприятиям района:

- выделять снегоуборочную технику для очистки улично – дорожной сети  
от снега и борьбы с гололедицей в зимний период 2015/2016 года по заявкам

Сабинского филиала ОАО "Татавтодор", ОАО «Сабинское МПП ЖКХ», ОАО «Шеморданское МПП ЖКХ» и станции «Шемордан» Горьковской железной дороги снегоочистительную технику и рабочих согласно, утвержденного плана "Буран".

Филиалу "Шеморданнефтепродукт" ОАО ХК «Татнефтепродукт» в зимний период 2015/2016 года реализовывать горюче-смазочные материалы Сабинскому филиалу ОАО "Татавтодор" и ОАО «Сабинское МПП ЖКХ», ОАО «Шеморданское МПП ЖКХ» в первоочередном порядке, подготовить автозаправочные машины, привлекаемые в случаях необходимости для заправки автомашин, находящихся в снежном заторе.

ГАУЗ «Сабинская ЦРБ» обеспечить готовность учреждений здравоохранения района к действиям по оказанию своевременной медицинской помощи лицам, оказавшимся изолированными в результате снежных заносов, автомобильных катастроф на дорогах района.

Сабинскому РУЭС обеспечить экстренной связью силы и средства, задействованные на месте ликвидации чрезвычайной ситуации, организовать представление услуг связи лицам, оказавшимся изолированными на дорогах района при ограничении движения.

Сабинскому Райпотребсоюзу организовать контроль за готовностью сил и средств предприятия общественного питания и торговли, обеспечивающие горячим питанием и продовольствием лиц, оказавшихся на дорогах района в период ограничения движения по ним транспорта, а также осуществлять координацию их работы при введении на территории плана "Буран".

МО МВД России (Сабинский):

- обеспечить постоянный контроль, за состоянием дорог, своевременно информировать рабочую группу комиссии по чрезвычайным ситуациям района о возникновении неблагоприятных погодных условий, способных вызвать остановку движения транспортных средств или не обеспечивающих безопасность движения;

- при введении в действие плана "Буран" организовать патрулирование на дорогах с целью своевременного выявления транспортных средств, оказавшихся в снежных заносах и оказывать содействие Сабинскому филиалу ОАО "Татавтодор" при проведении дорожной техники к местам заносов;

- обеспечить безопасность движения транспортных средств, охрану общественного порядка и транспортных средств в местах заторов и сосредоточения техники, временного размещения лиц, выведенных из заторов;

3. Комиссия по чрезвычайным ситуациям района при возникновении на отдельных участках автомобильных дорог района условий, угрожающих безопасности дорожного движения и жизни людей. Организует круглосуточное дежурство (согласно, графика) членов рабочей группы КЧС и ОПБ района на рабочих местах. Для обеспечения контроля проводимых работ по обеспечению безопасности дорожного движения и жизни людям, оказавшимся изолированными в результате снежных заносов, автомобильных катастроф на дорогах района.

4. Руководителю Управления гражданской обороны Сабинского муниципального района РТ Шамсутдиновой Р.Ф.

- обеспечить оповещение лиц, входящих в состав рабочей группы КЧС района о сборе в связи с введением в действие плана «Буран».

- обеспечить в период вода плана «Буран» доклад ЦУКС МЧС России по РТ о ситуации на дорогах, в местах временной остановки движения транспорта и количества техники, занятой на расчистке заносов, ликвидации гололеда.

5. Признать утратившим силу постановление Исполнительного комитета Сабинского муниципального района №1177-п от 30.10.2014 года «Об обеспечении бесперебойного движения автомобильного и железнодорожного транспорта на территории Сабинского муниципального района Республики Татарстан в зимний период 2014/2015 года».

6. Контроль, за исполнением настоящего постановления возложить на заместителя председателя КЧС и ОПБ района, начальника ФГКУ «129 ПЧ ФПС по РТ» Закирова И.Г.

Руководитель Исполнительного комитета  
Сабинского муниципального района



Р.М. Гасимов

## **П Л А Н**

**действий органов местного самоуправления, учреждений и организаций Сабинского муниципального района по обеспечению бесперебойного движения транспорта по автомобильным дорогам и железнодорожным путям в зимний период 2015/2016 годов  
(План "БУРАН")**

**п.г.т. Б.Сабы**



## **I. Общие положения**

### ***1.1. Определение и назначение плана, цели спланированных мероприятий.***

**Чрезвычайная ситуация** (далее - ЧС) - это обстановка на определенной территории (участке территории) Республики Татарстан, сложившаяся в результате опасного природного явления или стихийного бедствия, которая может повлечь или повлекла за собой человеческие жертвы, ущерб здоровью людей, значительные материальные потери и нарушение условий жизнедеятельности населения.

**Ликвидация ЧС** - это аварийно-спасательные и другие неотложные работы, проводимые при возникновении ЧС природного характера на автомобильных (железных) дорогах и направленные на спасение и сохранение жизни и здоровья людей, снижение материальных потерь, а также локализацию зон ЧС.

**Зона ЧС** - это территория (участок территории), на которой сложилась ЧС.

**План "Буран"** - это комплекс, заблаговременно проводимых, организационных и практических мероприятий, направленных на максимально возможное уменьшение риска возникновения чрезвычайных ситуаций природного характера на улицах и дорогах городского округа (муниципального района), а также на спасение и сохранение жизни и здоровья людей, оказавшихся в зоне экстремальной ситуации, уменьшение материальных потерь и ликвидации последствий экстремальной ситуации.

План «Буран» Сабинского муниципального района разрабатывается для организации обеспечения безопасного движения транспорта по автодорогам и железнодорожным путям создается для четкой организации работ по содержанию в проезжем состоянии автомобильных дорог в зимний период 2012-2013гг. в целях заблаговременного проведения мероприятий по предупреждению чрезвычайных ситуаций, связанных с обеспечением бесперебойного движения автомобильного и железнодорожного транспорта в зимний период 2012-2013 гг..

### ***1.2. Порядок утверждения и выполнения мероприятий плана.***

Частный оперативный план «Буран» Сабинского муниципального района разрабатывается ФГКУ «129 ПЧ ФПС по РТ» и согласовывается с руководителями управлений и организаций, привлекаемых для выполнения мероприятий плана, утверждается Председателем комиссии по предупреждению и ликвидации чрезвычайных ситуаций и обеспечения пожарной безопасности. Издается постановление Исполнительного комитета Сабинского муниципального района «Об обеспечении бесперебойного движения автомобильного и железнодорожного транспорта на территории Сабинского муниципального района Республики Татарстан в зимний период 2012-2013 гг.».

Устанавливает ответственность руководителей органов местного самоуправления, управлений, ведомств и организаций, привлекаемых к выполнению практических мероприятий при введении в действие Плана «Буран», определяет стоящие перед ними задачи, а также порядок привлечения подчиненных сил и средств (Согласно гл. 7 ст.28 Федерального закона № 68 ФЗ от 21.12.1994г.; Кодекса РФ об административном правонарушении ст. 20.6 в редакции Федерального закона от 22.06.2007 № 116-ФЗ).

### ***1.3. Краткая географическая, метеорологическая и автодорожная обстановка в зимний период Сабинского муниципального района, особенности, которые учитываются при организации и проведении спасательных мероприятий.***

Территория Сабинского муниципального района расположена на северо-западе Республики Татарстан и занимает верхнюю часть бассейна реки Мёша. В основном это холмистая местность. В рельефе прослеживаются 4 водораздела:

1. северный – между верховьями р.Мёша и уходящими на юг его притоками;
2. западный – между р.Мёша и р.Сабинка;
3. юго-восточный – между притоками р.Казнаш и р.Иныш;
4. центральный – между р.Сабинка и р.Казнаш.

Наивысший участок местности расположен в зоне умеренно-континентального климата с холодной зимой и тёплым летом. Средняя температура января составляет  $-13,5^{\circ}\text{C}$ , средняя температура июля  $+19,3^{\circ}\text{C}$ .

Сабинский муниципальный район административно делится на 20 сельских поселений. Население района составляет 31,8 тыс.человек. В районе насчитывается 67 населённых пунктов с райцентром – населённый пункт- п.г.т. Богатые Сабы.

Сабинский муниципальный район Республики Татарстан является сельскохозяйственным районом. На территории расположено 16 хозяйств, в том числе:

фермерских хозяйств – 65;

Основная продукция района составляет зерно, мясо, молоко.

Транспортные связи Сабинского муниципального района осуществляются автомобильным и железнодорожным транспортом.

а) железнодорожный транспорт проходит через населённый пункт с.Шемордан. Двухпутная линия является звеном широкой магистрали Москва – Казань – Екатеринбург, по которой осуществляются в основном – экономические связи центральных и западных районов Европейской части страны со Средним Уралом, Сибирью и Дальним Востоком. Железнодорожная магистраль оборудована автоблокировкой и электрифицирована до станции Вятские Поляны. Протяжённость линии в пределах района составляет 22 км. и обеспечивает преимущественную часть грузопассажирских перевозок сообщения с другими районами страны и с административным центром республики – городом Казанью.

б) автомобильный транспорт осуществляет внутренние связи района. Общая протяжённость автодорожной сети составляет 319,404 км. 85% автодорог имеют асфальтовое покрытие, ширина их проезжей части 5-8 м, полотна 8-10 м. Грунтовые дороги во время снеготаяния и после дождей труднопроходимы для автотранспорта.

В зимнее время на автодорогах района возможно возникновение гололедицы и снежных заносов, которые резко ухудшают дорожно-транспортную обстановку в районе, приводят к заторам и пробкам, что в свою очередь затрудняет обеспечение жизнедеятельности района.

Крупных мостов и путепроводов в районе не имеются.



#### **1.4. Общие выводы**

Физико-географическая оценка обстановки показывает что на территории Сабинского муниципального района возможны сильные морозы, гололед и снежные заносы в зимний период, которые могут носить чрезвычайный характер. Их опасность для населения заключается в заносах дорог, населенных пунктов отдельных зданий. Возможно снижение видимости на дорогах до 20-50 метров, а также частичное разрушение легких зданий и крыш, обрыв воздушных линий электропередачи и связи.

В связи со сделанными выводами настоящий план устанавливает ответственность руководителей органов местного самоуправления, управлений, ведомств и организаций, привлекаемых к выполнению практических мероприятий при введении в действие плана "Буран", определяет стоящие перед ними задачи, а также порядок привлечения подчиненных сил и средств (Согласно гл. 7 ст.28 Федерального закона № 68 ФЗ от 21.12.1994г.; Кодекса РФ об административном правонарушении ст. 20.6 в редакции Федерального закона от 22.06.2007 № 116-ФЗ).

План "Буран" является обязательным к исполнению всеми органами местного самоуправления, комитетами, управлениями, ведомствами и организациями в части их касающейся (Согласно ст.14 Федерального закона № 68 ФЗ от 21.12.1994г.).

## **II. Порядок введения в действие плана "Буран"**

### **2.1. Порядок введения районного плана «Буран».**

При сильных снегопадах и метелях, носящих характер стихийного бедствия, по распоряжению Председателя комиссии по чрезвычайным ситуациям и пожарной безопасности Сабинского муниципального района или его заместителя - начальника ФГКУ «129 ПЧ ФПС по РТ» вводится план «Буран» через диспетчера ЕДДС и дежурного МО МВД России «Сабинский», диспетчеров служб Сабинского филиала ОАО «Татавтодор» и Шеморданского участка отделений Горьковской железной дороги.

**Должностные лица, участвующие в мероприятиях плана «Буран»**

№ п/	Должность	Ф.И.О	Служебный телефон	Домашний телефон
1	Руководитель Исполнительного комитета Сабинского муниципального района	Гасимов Равиль Мубаракович	2-43-44	2-37-88
2	Начальник ФГКУ «129 ПЧ ФПС по РТ» по Сабинскому району	Закиров Ильдар Газизуллович	2-31-01, 01	2-48-60
3	Начальник МО МВД России «Сабинский»	Исмагилов Васил Шарифуллович	2-31-02, 02	2-43-42
4	Начальник отдела инфраструктурного развития исполкома Сабинского муниципального района	Таипов Ильсур Багезинурович	2-38-46	2-46-81
5	Начальник Сабинского РУЭС	Галиев Алмаз Табрисович	2-43-22	2-35-00
6	Начальник ОГИБДД МО МВД России «Сабинский»	Валиев Линар Миннизанович	2-34-43	4-42-66
7	Главный врач ГАУЗ «Сабинская ЦРБ»	Сиразеев Зуфар Фасхутдинович	2-31-03, 03	2-38-81
8	Генеральный директор ОАО «Сабинское МПП ЖКХ»	Хабибуллин Ильнур Габизович	2-30-34	
9	Директор ОАО «Шеморданское МПП ЖКХ»	Тимергалиев Нургаян Нургалиевич	3-23-91	8-284-49-242
10	Начальник Сабинского филиала ОАО«Татавтодор»	Гарипов Марат Гарафетдинович	2-31-46	2-45-83
11	Председатель Сабинского Райпотребсоюза	Гайнетдинов Шаукат Асхадетдинович	2-30-60	
12	Директор филиала «Шеморданнефтепродукт» ОАО ХК «Татнефтепродукт»	Зарипов Айдар Анварович	3-11-79	4-91-76



Решение о частичном ограничении движения некоторых видов транспорта (автобусы, механизмы повышенной грузоподъемности и длинномеры), в связи с погодными условиями, принимает начальник ОГИБДД МО МВД «Сабинский» с последующим информированием начальника ФГКУ «129 ПЧ ФПС по РТ» по Сабинскому району. В этом случае план «Буран» в действие в полном объеме не вводится, однако может сложиться ситуация, которая потребует частичного введения некоторых его элементов, таких как дополнительное обеспечение топливом и продуктами питания, тогда вводятся в действие элементы Плана по решению Председателя КЧС и ОПБ Сабинского муниципального района.

Председатель КЧС и ОПБ района через начальника ФГКУ «129 ПЧ ФПС по РТ» по Сабинскому району организует постоянное информирование Главы Сабинского муниципального района, оперативного штаба о ходе проведения мероприятий по плану «Буран», сложившейся обстановке, принимаемых мерах и количестве задействованных сил и средств.

## ***2.2. Организация и порядок обеспечения постоянной готовности ведомств и организаций, которые несут ответственность за безопасное движение транспорта по дорогам Сабинского муниципального района***

Ответственность за постоянную готовность предприятий и организаций по очистке территории района от снега и организацию мероприятий по выполнению плана «Буран» в районе возложена на Руководителя Исполнительного комитета Сабинского муниципального района.

Руководитель Исполнительного комитета Сабинского муниципального района ежегодно издает постановление по обеспечению постоянной очистки от снега территории, закрепленной за организациями и предприятиями района.

Сабинский филиал ОАО «Татавтодор» предназначено для строительства, ремонта, содержания и охране дорог.

а) По филиалу создана диспетчерская служба. Диспетчеры дежурят ежедневно с 5 часов до 20 часов, а в зимнее время круглосуточно.

б) Согласно приказа о зимнем содержании автодорог в филиале созданы 4 звена (по каждому участку), которые обеспечены необходимой снегоочистительной техникой.

в) При сильных снегопадах и метелях, при введении плана «Буран» организация переходит в режим круглосуточной работы (4 звена по зимнему содержанию дорог), по **приложению № 1** Постановления Исполкома района дорожная служба делает заявки объектам экономики о выделении дополнительной снегоуборочной техники.

В случае заносов ответственный по зонам и ответственные от лица администрации управления обеспечивают выставление дополнительной техники от привлеченных организаций по заявке Сабинского филиала ОАО «Татавтодор» на закрепленные автодороги согласно разработанной инструкции.

С наступлением периода снегопадов и образования гололеда на всех дорогах выставляются дополнительные знаки: «Скользкая дорога» и «Ограничение скорости». Обеспечена своевременная поставка снегозащитных щитов и устройства снежных траншей на снегозаносимых участках дорог, не защищаемых лесопосадками.

При необходимости, при введении плана «Буря», привлекается дополнительная техника и личный состав, задействованные от предприятий и организаций района на основании Постановления Руководителя Исполнительного комитета района.

Местом сбора техники по плану «Буря» в районе определена - эта территория Сабинского филиала ОАО «Татавтотдор».

### ***2.3. Зоны ответственности за участки дорог предприятий и организаций.***

Зоны ответственности по очистке от снега улиц, площадей, дорог, тротуаров, парков, скверов, остановочных площадок определяются постановлением Руководителя Исполнительного комитета Сабинского муниципального района:

**-Сабинский филиал ОАО «Татавтотдор»** обслуживает автодорогу местного значения:

«Казань – Б.Сабы – Шемордан» ( в пределах границ района);

«Б.Сабы – Лесхоз – Нырты»;

«Б.Сабы – Сатышево – Верхние Шитцы – Ст.Икшурма»;

« Б.Сабы – Тимершик – Большой Шинар - Верхний Симет».

Руководство учреждений, предприятий и организаций несет полную ответственность за очистку от снега своих территорий и подъездных путей к ним.

## СПИСОК

объектов экономики Сабинского муниципального района и п.г.т. Богатые Сабы, закрепленных за участками автомобильных дорог Сабинского района и количество, выделяемой техники, для постоянного содержания в проезжем состоянии автомобильных дорог, а также по программе «Буря».

№ п/п	Подрядчик	Наименование дорог	Ежедневный выход техники			Чрезвычайная ситуация		
			Протяж- км	Наличие снегоуборочной техники		Снегоубор. техника по прог. «Буря»	Кол-во	
				марка	Кол-во			
1	Сабянский филиал ОАО «Татавтодор»	Казань – Б.Сабы - Шемордан (местная трасса)						
		А) участок от Сатышево (граница района) до п.г.т. Б.Сабы	12,3	КДМ с отвалом А/грейдер Т-150 с отвалом	2 1 1	КДМ с отвалом А/грейдер Т-150 с отвалом Ротор	2 1 1 1	
			Б) Участок от п.г.т. Б.Сабы до с. Шемордан	25	КДМ с отвалом А/грейдер Т-150 с отвалом	2 1 1	КДМ с отвалом А/грейдер Т-150 с отвалом Ротор	2 1 1 1
				В) Участок от п.г.т. Б.Сабы до Юлбег – Сатышево (граница района)	15	КДМ с отвалом	1	Ротор А/грейдер
2	Сабинский филиал ОАО «Татавтодор»	Б.Сабы – Лесхоз – Ныргы (местная трасса)						
А) Участок от п.г.т. Б.Сабы до п.Лесхоз		18	КДМ с отвалом А/грейдер	1 1	КДМ с отвалом А/грейдер	1 1		
Б) Участок от п.Лесхоз до с.Ныргы		8	КДМ с отвалом А/грейдер	1 1	КДМ с отвалом А/грейдер	1 1		



Сабинский филиал ОАО «Татавтодор»	Б.Сабы – Тимершик – Большой Шиняр – Верхний Симет (местная трасса)					
	А) Участок от п.г.т. Б.Сабы до с.Верхний Симет (через Тимершик)	23	КДМ с отвалом Т-150 с отвалом А/грейдер	1	КДМ с отвалом Т-150 с отвалом А/грейдер	1
	Б) Участок от с.Тимершик до с.Большой Шиняр	12	КДМ с отвалом Т-150 с отвалом А/грейдер	1	КДМ с отвалом Т-150 с отвалом А/грейдер	1
	Б.Сабы – Сатышево – Ст.Икшурма (местная трасса)					
Сабинский филиал ОАО «Татавтодор»	А) Участок от п.г.т. Б.Сабы до д.Мамалаево (через д.Бигеево)	18	КДМ с отвалом Т-150 с отвалом	1	КДМ с отвалом Т-150 с отвалом А/грейдер	1
	Б) Участок от п.г.т. Б.Сабы до с.Старая Икшурма (через д.Верхние Шитцы)	25	КДМ с отвалом А/грейдер	1	КДМ с отвалом Т-150 с отвалом А/грейдер	1
				1	Ротор	1

## **2.4. Порядок привлечения сил и средств организаций к выполнению мероприятий плана.**

Силы и средства организаций привлекаются на основании решения соответствующих руководителей. Количество привлекаемых сил и средств определяется исходя из прогнозов и реально складывающейся обстановки, а также объема выполняемых задач.

При продолжительности метели более двух суток и при угрозе возникновения снежных заносов на улицах и дорогах района осуществляется сбор оперативной группы Сабинского муниципального района с целью проведения рекогносцировки местности на предмет определения угрозы образования снежных заносов на улицах и возможности бесперебойного движения автотранспорта и железнодорожного транспорта.

Организация Сабинский филиал ОАО «Татавтодор» переходит в режим круглосуточной работы (4 звена по зимнему содержанию дорог)

### **Создание запасов против гололёдных материалов:**

Предприятиями заготовлены против гололёдные материалы:

№	Наименование	Положено	Имеется в наличии
1	Песок	75т	72,5т
2	Пескосоляная смесь	40т	36,5т

Подготовка проезжей части, обочин, искусственных сооружений, полосы отвода и эксплуатации в зимний период.

В наличии имеются дорожные знаки, предупреждающие о скользких участках.

При введении плана «*Буран*» по распоряжению председателя Комиссии по предупреждению и ликвидации чрезвычайных ситуаций и обеспечению пожарной безопасности района, а в его отсутствие решением первого заместителя председателя - начальника ФГКУ «129 ПЧ ФПС по РТ» по Сабинскому району осуществляется сбор членов КЧС и ОПБ района. По указанию председателя КЧС и ОПБ района приступает к работе рабочая группа Комиссии по предупреждению и ликвидации чрезвычайных ситуаций и обеспечению пожарной безопасности района (**приложение № 2**).

В обычном порядке к очистке территории района от снега привлекаются постоянные силы и средства от предприятий, согласно постановления Руководителя Исполнительного комитета, а в случае введения в действие плана «*Буран*», привлекаются дополнительные силы и средства от организаций и предприятий района в соответствии с **приложением № 12**.

При необходимости, по запросу Главы Сабинского муниципального района могут применяться силы и средства республиканского уровня.

### III. Задачи комитетов, управлений, ведомств и организаций

При получении сигнала на ввод в действие плана «*Буран*» руководители управлений, ведомств и организаций действуют согласно Календарного плана работ по выполнению мероприятий по плану «*Буран*» (приложение № 4) обращая особое внимание на :

- оповещение организаций, выделяющих технику по плану «*Буран*»;
- развертывание пункта сбора техники, организацию учета прибывшей техники и проверки её технического состояния;
- организацию материально-технического обеспечения;
- своевременное доведение информации до подчиненных структурных подразделений;
- организацию круглосуточного дежурства руководящего состава;
- организацию управления структурными подразделениями;
- организацию взаимодействия и взаимного обмена информацией между дежурно-диспетчерскими службами управлений, ведомств и организаций, привлекаемых к выполнению мероприятий по плану "*Буран*";
- неукоснительное выполнение решений председателя Комиссии по предупреждению и ликвидации чрезвычайных ситуаций и обеспечению пожарной безопасности района и рабочей группы комиссии;

### IV. Силы и средства, привлекаемые к выполнению мероприятий плана «*Буран*»

#### 4.1. Силы и средства, привлекаемые к выполнению мероприятий плана по очистке железных дорог.

К ликвидации последствий экстремальных ситуаций природного характера, связанных с ограничением или прекращением движения автомобильного и железнодорожного транспорта, а также для решения вопросов жизнеобеспечения, привлекаются структурные подразделения, силы и средства согласно постановления Руководителя Исполнительного комитета Сабинского муниципального района от 21.10.2011 № 975-п Силы и средства, привлекаемые к выполнению мероприятий плана по очистке железных дорог включают в себя:

Наименование организаций	Наименование дистанции пути, куда направляются рабочая сила и техника	Выделяется	
		человек	Снегоуборочная, снегоочистительная техника
Станция Шемордан	Шеморданская	10	ЭСМ-2 1 ед.



			ЭСДПМ 1 ед.
Шеморданский филиал ОАО «Сабыагрохимсервис»	Шеморданская	5	ДТ-75 1шт
Филиал «Шеморданнефте- продукт» ОАО ХК «Тат- нефтепродукт»	Шеморданская	5	ДТ-75 1шт
Нижний склад Сабинского ЛПХ	Шеморданская	10	Т-150 1шт
ОАО «Шеморданское хлебоприемное предприятие»»	Шеморданская	5	ДТ-75 1шт
	<b>ИТОГО:</b>	<b>40</b>	<b>5</b>

Руководитель Исполнительного комитета привлекает технику и людей на основании постановления. Оплата производится за счет средств, выделяемых на благоустройство районов, после проведения работ.

#### ***4.2. Силы и средства, привлекаемые к выполнению мероприятий плана по очистке автодорог.***

К ликвидации последствий чрезвычайных ситуаций природного характера, связанных с ограничением или прекращением движения транспорта по автомобильным дорогам и железнодорожным путям, а также для решения вопросов жизнеобеспечения, привлекаются структурные подразделения, силы и средства от:

- ООО «Рамазан»;
- МБУЗ «Сабинская центральная районная больница»;
- Сабинского Районного потребительского общества;
- ФГКУ «129 ПЧ ФПС по РТ» по Сабинскому району;
- ОГИБДД МО МВД «Сабинский»;
- предприятий жилищно-коммунального хозяйства района с. Шемордан, п.г.т. Богатые Сабы;
- филиала «Шеморданнефтепродукт» открытого акционерного общества холдинговой компании «Татнефтепродукт» ;
- Шеморданского отделения Горьковской железной дороги;
- ООО «Экопродукт»
- ООО «Газпром трансгаз Казань»
- ООО «Сабинская МТС»
- ООО « Сабинская ПМК- Мелиорация»
- ООО « Сабыагрохим»
- ООО «ПМК-159»
- ГКУ « Сабинское лесничество»
- Сабинский филиал ОАО « Татавтодор»

Ведомственные силы и средства, с получением команды на ввод в действие плана «Буря», приводятся в готовность к применению и привлекаются на основании заранее разработанных планов решением

соответствующих руководителей, их количество определяется исходя из складывающейся обстановки и объема выполняемых задач.

Привлечение сил и средств на местном уровне осуществляется по решению Председателя КЧС и ОПБ Сабинского муниципального района, на основании планов, исходя из складывающейся обстановки и объемов решаемых задач

При необходимости к ликвидации последствий могут привлекаться также силы и средства предприятий и организаций независимо от их форм собственности.

Руководитель Исполнительного комитета Сабинского муниципального района привлекает технику и людей от предприятий и организаций на основании постановления. Оплата производится за счет средств, выделяемых на благоустройство района, после проведения работ.

Сведения по привлекаемым силам и средствам указаны в **приложении № 6.**

## **V. Организация управления, взаимодействия, оповещения и связи.**

Взаимодействие организуется с целью повышения оперативности и эффективности реагирования комитетов, управлений, ведомств, организаций и органов местного самоуправления при угрозе возникновения чрезвычайных ситуаций природного характера, а также нарушения движения автомобильного и железнодорожного транспорта на территории района, вызванных экстремальными погодными условиями.

Управление мероприятиями по плану «*Буран*» и организация взаимодействия всех служб и организаций, привлекаемых по плану, осуществляется рабочей группой комиссии по предупреждению и ликвидации чрезвычайных ситуаций и обеспечению пожарной безопасности района в составе (**приложение №2**).

Рабочая группа решает следующие задачи:

- контроль, за поддержанием в готовности необходимых сил и средств, привлекаемых к выполнению мероприятий по плану «*Буран*»;
- подготовка предложений для принятия решений Председателем комиссии по чрезвычайным ситуациям района на выполнение мероприятий в условиях экстремальных ситуаций природного характера, возникающих на улицах и дорогах района;
- осуществление в установленном порядке сбора и обмена информации между взаимодействующими, вышестоящими и подчиненными органами управления;
- своевременное оповещение и информирование населения, органов местного самоуправления, дежурно-диспетчерских служб организаций и ведомств о возникновении ЧС природного характера и сложившейся обстановке на дорогах района;
- отдача предварительных распоряжение и координация действий сил и средств, привлеченных к выполнению мероприятий по плану «*Буран*».

Оповещение управлений, ведомств и организаций, привлекаемых к выполнению мероприятий по плану "*Буран*" и связь между ними организуется

начальником ФГКУ «129 ПЧ ФПС по РТ» по Сабинскому району в соответствии со схемой оповещения и связи (**приложение № 9**).

При получении информации о штормовом предупреждении оповещение осуществляет диспетчер ЕДДС по Сабинскому муниципальному району (дублирует дежурный по МО МВД России «Сабинский»). Оповещение органов управления, должностных лиц района, комиссии по предупреждению и ликвидации чрезвычайных ситуаций и обеспечению пожарной безопасности района, начальника ФГКУ «129 ПЧ ФПС по РТ» по Сабинскому району, руководителей объектов экономики производится при помощи аппаратуры оповещения П-160 по телефонам.

Население района, рабочие и служащие оповещаются путем передачи речевой информации с использованием государственных сетей проводного радиовещания и местной телерадиокомпании "Саба дулкыннары". Организация управления, взаимодействия, оповещения и связи (**Приложение № 9**).

## **VI. Порядок действий оперативных дежурных по плану «Буран»**

### **6.1 а) Дежурного по МО МВД России «Сабинский»:**

1. Выявляет место образования заторов, количество скопившегося транспорта, количество пострадавших.
2. Немедленно докладывает главе Совета Сабинского муниципального района, руководителю Исполкома района - председателю КЧС и ПБ Сабинского муниципального района, начальнику ФГКУ «129 ПЧ ФПС по РТ» по Сабинскому району или заместителю, начальнику МО МВД России «Сабинский» или заместителю.
3. Отдает распоряжение дежурным по ОГИБДД оповестить дорожные организации.
4. Поддерживает постоянную связь с местом стихийного бедствия.
5. При заступлении на дежурство узнает погоду на ближайшие сутки.

### **б) Диспетчер Сабинского филиала ОАО «Татавтодор»:**

1. Немедленно оповещает организации, задействованные по плану «Буран».
2. Принимает меры по оповещению водительского состава снегоочистительной техники своего предприятия.
3. Уточняет количество, типы и марки выделенной техники с промышленных предприятий и строительных организаций на закрепленные участки автомобильных дорог.
4. Докладывает диспетчеру ЕДДС по Сабинскому муниципальному району о количестве выделенной техники конкретно по участкам дорог.
5. Устанавливает связь с места снежных заносов и заторов.
6. Периодически докладывают диспетчеру ЕДДС по Сабинскому муниципальному району о ходе ликвидации снежных заносов и заторов (тел. 2-32-01, 01).

## **VII. Организация материально-технического, продовольственного и медицинского обеспечения и жизнеобеспечения пострадавшего населения**



### 7.1. Определение мест вынужденной остановки транспортных средств.

№	Наименование трассы	Место стоянки	Ориентировочное количество техники	Примечание
А. Трассы местного значения				
1.	Казань – Б.Сабы - Шемордан	п.г.т. Б.Сабы, с.Илебер, с.Шемордан	До 50	

Схемы мест вынужденной остановки транспорта размещены в приложении № 8 плана.

### 7.2. Определение состава сил и средств и выполняемых задач организаций ответственных за обеспечение продовольственное:

1. Начальник медицинской службы выделяет автомашины «Скорой помощи» на базе УАЗ-452 и принимает меры по оказанию помощи пострадавшим.
2. Предприятия района выделяют дополнительные снегоуборочные машины и механизмы, согласно постановления Исполкома Сабинского муниципального района.
3. ОАО ХК «Татнефтепродукт» филиал «Шеморданнефтепродукт» обеспечивает необходимым количеством топлива, выделяют бензовоз на базе высокопроходимой техники.
4. Для обеспечения бесперебойной работы снегоочистительной техники, филиал «Шеморданнефтепродукт» ОАО ХК «Татнефтепродукт» будут реализовывать потребности Сабинского филиала ОАО «Татавтодор» в горюче-смазочных материалах в 4 квартале 2014 года, а 1-2 кварталах 2015 года. Обеспечит на всех автозаправочных станциях беспрепятственную, полную заправку специальных машин и снегоуборочной техники.
5. Подготовлены с 10 ноября 2014 года имеющиеся в постоянной готовности 2 (две) подвижные АЗС, которые выделяет «Шеморданнефтепродукт».
5. Председателем РайПО при введении плана «Буря» по указанию председателя КЧС и ОПБ района или его заместителя - начальником ФГКУ «129 ПЧ ФПС по РТ» будет организовано горячее питание на местах скопления техники.

1.

№ п/п	Наименование предприятия	Адрес	Телефон	Ф.И.О. руководителя, дом. адрес, телефон
I	Потребительское общество «Аш-су»	п.г.т. Б.Сабы ул.Г.Закирова 46	2-37-70	Исламова Альфия Мустафовна, Б.Сабы, ул.Ленина 115, Тел.2-43-51

7. Для оказания помощи пострадавшим от переохлаждения в зимнее время, при получении сигнала «Буря» медицинская служба направляет для оказания помощи пострадавшим две бригады Станции скорой медицинской помощи, а при необходимости производится их эвакуация для дальнейшего лечения в лечебно-профилактические учреждения (ЛПУ):

**МЕСТНАЯ ТРАССА**  
**КАЗАНЬ – Б. САБЫ - ШЕМОРДАН**

№ n/n	Наименование	Содержание
1	Сабинская центральная районная больница	Вместимость 335 коек, укомплектован - 61 врач, 46 средних медицинских работников.
2	Шеморданская участковая больница	Вместимость - 145 коек, укомплектован - 39 врача, 24 средних медицинских работников, имеется операционный блок.
3	Изминский фельдшерско-акушерский пункт	Вместимость - 19 посещений. Здание типовое, состоит из 4-х кабинетов, укомплектован - 1 фельдшер.
4	Олуязский фельдшерско-акушерский пункт	Вместимость - 8 посещений. Здание состоит из двух кабинета, укомплектован - 1 фельдшер.

Главному врачу ГАУЗ «Сабинская центральная районная больница» - Сиразееву З.Ф. согласно плана «Буря» взять под контроль работу врачебных амбулаторий, ФАП, участковых больниц, которые находятся вблизи автомобильных трасс на случай оказания медицинской помощи пострадавшим от снежных заносов.

Предприятия и организации ответственные за обеспечение бесперебойного движения автомобильного и железнодорожного транспорта по дорогам Сабинского муниципального района в зимний период 2013/2014 г. быть готовым к выполнению мероприятий плана «Буря».

**Приложения:**

1. Постановление Руководителя Исполкома Сабинского муниципального района «Об обеспечении бесперебойного движения автомобильного и железнодорожного транспорта на территории Сабинского муниципального района.

2. Состав рабочей группы КЧС и ОПБ Сабинского муниципального района.

3. Состав оперативных групп от ФГКУ «129 ПЧ ФПС по РТ» Сабинского муниципального района по координации действий при введении плана «Буря».

4. Календарный план работ по выполнению мероприятий плана «Буря».

5. Распределение функциональных обязанностей членов КЧС и ОПБ Сабинского муниципального района при введении в действие плана

«Буран».

6.Сведения по выделению снегоуборочной техники.

7.Карта (схема) автомобильных дорог и железнодорожных путей Сабинского муниципального района с указанием на ней мест сосредоточения снегоуборочной техники, постов ОГИБДД, автозаправочных станций, медицинских пунктов, пунктов питания и обогрева, ледовых переправ при наличии, участки снежных заносов из опыта прошлых лет.

8.Схема организации управления, оповещения и связи при введении плана «Буран».

9. Алгоритм введение в действие оперативного плана «Буран».

10. Сведения о медицинских учреждениях, формирующих подвижные пункты медицинской помощи.

11. Расчет выделенных сил и средств по обеспечению продовольствием и питанием.



**Состав**  
**рабочей группы комиссии по предупреждению и**  
**ликвидации чрезвычайных ситуаций Сабинского**  
**муниципального района по координации взаимодействия**  
**сил и средств, привлекаемых для реализации плана «Буря»**

№ п/п	Фамилия, Имя, Отчество	Должность	Номер телефона	
			Рабочий	Домашний
1.	Гасимов Равиль Мубаракович	Руководитель Исполнительного комитета Сабинского муниципального района	2-32-44	2-37-88
2.	Закиров Ильдар Газизуллович	Зам.председателя КЧС и ОГПБ Сабинского муниципального района - начальник ФГКУ «129 ФПС по РТ»	2-31-01	2-48-60
3.	Исмагилов Васил Шарифуллович	Начальник ОМВД России по Сабинскому району	2-31-02	2-43-42
4.	Таипов Ильсур Багезенурович	Начальник отдела инфраструктурного развития Исполкома Сабинского муниципального района	2-38-46	2-46-81
5.	Галиев Алмаз Табрисович	Начальник Сабинского РУЭС	2-43-22	2-35-00
6.	Валиев Линар Минниязович	Начальник ОГИБДД МО МВД России «Сабинский»	2-34-43	4-42-66
7.	Сиразеев Зуфар Фасхутдинович	Главврач ГАУЗ «Сабинская центральная районная больница»	2-31-03	2-38-81
8.	Хабибуллин Ильнур Габизович	Ген.директор ОАО «Сабинское МПП ЖКХ»	2-30-34	4-50-30
9.	Тимергалиев Нургаян Нургалиевич	Ген.директор ОАО «Шеморданское МПП ЖКХ»	3-23-91	8-84364- 3-95-42
10.	Гарипов Марат Гарафетдинович	Начальник Сабинского филиала ОАО «Татавтодор»	2-31-46	2-45-83
11.	Гайнетдинов Шаукат Асхадетдинович	Председатель Сабинского Райпотребсоюза	2-30-60	
12.	Зарипов Айдар Анварович	Директор филиала «Шеморданнефтепродукт» ОАО ХК «Татнефтепродукт»	3-21-79	2972142

**СОСТАВ**  
**оперативных групп по Сабинскому муниципальному району**  
**по координации действий при введении плана «Буран»**

№ пп	Фамилия и инициалы	Занимаемая должность, телефон
<b>Оперативная группа</b>		
I.	Закиров И.Г.	начальник ФГКУ «129 ПЧ ФПС по РТ» по Сабинскому району, тел. 2-31-01
II.	Ахметшин А.Ф.	специалист, тел. 2-40-01

**КАЛЕНДАРНЫЙ ПЛАН**  
работ по выполнению мероприятий по плану «Буран»

№ п.п.	Наименование мероприятий	Время выполнения	Ответственный исполнитель
1	Доведение сигнала о введении плана «Буран» до администраций района	Ч+ 0.15	ЕДДС района
2	Сбор оперативной группы района	Ч + 1.30	ЕДДС района
3	Сбор членов КЧС и ОПБ (рабочей группы КЧС и ОПБ)	Ч+ 1.30	ЕДДС района
4	Организация сбора техники, выделяемой по плану «Буран» в районе	Ч+ 2.00	Зам. РИК района, ответственные за выделение АТТ
5	Развертывание мест сбора техники, организация ее учета и проверки технического состояния. Уточнение (постановка) задач	Ч+ 2.00- Ч+ 3.00	Зам. РИК района, ответственные за выделение АТТ
6	Организация материально-технического обеспечения (порядок обеспечения ГСМ, организация питания)	Весь период работ	Зам. РИК района, ответственные за выделение АТТ
7	Определение объема и стоимости работы, оформление документов на оплату произведенных работ	По завершению работ	Зам. РИК района, ответственные за выделение АТТ
8	Представление докладов в КЧС и ОПБ города о ходе работ по плану «Буран»	Каждый час работы	Зам. РИК района, ответственные за выделение АТТ



**Распределение  
функциональных обязанностей рабочей группы - членов комиссии по предупреждению и  
ликвидации чрезвычайных ситуаций и обеспечению пожарной безопасности Сабинского  
муниципального района при введении в действие плана «Буря»**

№ п/п	Занимаемая должность по основной работе	Занимаемая должность в КЧС/ОПБ при вводе плана «Буря»	Функциональные обязанности
1	2	3	4
1	Руководитель Исполнительного комитета Сабинского муниципального района	Руководитель рабочей группы	<ol style="list-style-type: none"> <li>1. Уточнение обязанностей между лицами, входящими в состав рабочей группы КЧС и ОПБ района;</li> <li>2. Оценка обстановки, масштабов работ, размеров ущерба, прогнозирование последствий;</li> <li>3. Принятие решения для экстренных мер по организации и обеспечению бесперебойного движения автомобильного и железнодорожного транспорта, защиты населения, его жизнеобеспечения в экстремальных ситуациях, обеспечение продуктами питания и предметами первой необходимости;</li> <li>4. Организация контроля за привлечением сил и средств для ликвидации экстремальных ситуаций;</li> <li>5. Организация взаимодействия с КЧС и ОПБ РТ по ликвидации последствий экстремальной ситуации;</li> <li>6. Организация работ по расследованию причин экстремальной ситуации;</li> <li>7. Представление доклада в КЧС и ОПБ района.</li> </ol>
2	Начальник ФГКУ «129 ПЧ ФПС по РТ»	Заместитель председателя КЧС и ОПБ	<ol style="list-style-type: none"> <li>1. Участие в работе КЧС и ОПБ с момента возникновения экстремальных ситуаций;</li> <li>2. Участие в оценке обстановки, масштабов экстремальных ситуаций;</li> </ol>

1	2	3	4
			<p>прогнозирование последствий;</p> <p>3. Выработка предложений по организации управления действиями сил и средств в районах подвергшихся снежным заносам;</p> <p>4. Организация оперативного управления работами в период экстремальных ситуаций;</p> <p>5. Организация исполнения запланированных мероприятий на мероприятиях в организациях района, вне зависимости от форм собственности;</p> <p>6. Организация помощи населению пострадавшему от снежных заносов;</p> <p>7. Организация взаимодействия с комиссией по чрезвычайным ситуациям РТ по ликвидации экстремальных ситуаций;</p> <p>8. Представление донесений руководителю рабочей группы.</p>
3	Начальник отдела инфраструктурного развития Исполкома Сабинского муниципального района	Член рабочей группы	<p>1. Участие в работе КЧС и ОПБ с момента возникновения экстремальных ситуаций;</p> <p>2. Участие в оценке обстановки, масштабов экстремальных ситуаций, прогнозирования последствий;</p> <p>3. Выработка предложений по уборке дворовых территорий, обеспечение проезда к продуктовым магазинам, медицинским учреждениям, очистки остановочных площадок и принятие мер по безаварийной работе систем жизнеобеспечения;</p> <p>4. Организация оперативного управления работами на месте экстремальных ситуаций;</p> <p>5. Организация и контроль готовности жилищно-коммунальных служб к работе в экстремальных ситуациях;</p> <p>6. Обеспечение защиты населения от последствий снежных заносов;</p> <p>8. Представление доверенностей руководителю рабочей группы.</p>
4	Начальник ОМВД России по Сабинскому району	Член комиссии	<p>1. Участие в работе КЧС и ОПБ с момента возникновения экстремальных ситуаций;</p> <p>2. Участие в оценке обстановки, масштабов экстремальных ситуаций, прогнозирования последствий;</p> <p>3. Организация оперативного управления работами на месте экстремальных ситуаций;</p>

1	2	3	4
			<p>4. Руководство нарядами милиции, организация и контроль за выставлением работников милиции для охраны особо важных объектов, ценностей и оборудования;</p> <p>5. Организация и защита населения от последствий снежных заносов, усиление охраны общественного порядка в зонах экстремальных ситуаций;</p> <p>6. Представление донесений руководителю рабочей группы.</p>
5	Начальник отдела ОГИБДД МО МВД России «Сабинский»	Член рабочей группы	<p>1. Участие в работе КЧС и ОПБ с момента возникновения экстремальных ситуаций;</p> <p>2. Участие в оценке обстановки, масштабов экстремальных ситуаций, прогнозирование последствий;</p> <p>3. Выработка предложений по организации движения транспорта с учетом снежных заносов, корректировка маршрутов движения общественного транспорта и регулирования движения на основных маршрутах;</p> <p>4. Организация оперативного управления работами на месте экстремальных ситуаций;</p> <p>5. Представление донесений руководителю рабочей группы.</p>
6	Председатель Сабинского Районного Совета	Член комиссии	<p>1. Участие в работе КЧС и ОПБ с момента возникновения экстремальных ситуаций;</p> <p>2. Участие в оценке обстановки, масштабов экстремальных ситуаций, прогнозирование последствий;</p> <p>3. Выработка предложений по порядку обеспечения продуктами питания, предметами первой необходимости с учетом сложившейся обстановки, согласование маршрутов движения автотранспорта, обеспечивающего жизнедеятельность города;</p> <p>4. Организация оперативного управления работами на месте экстремальных ситуаций;</p> <p>5. Проверка готовности сил и средств управления торговли для работы в экстремальных ситуациях;</p>



1	2	3	4
			6. Представление донесений руководителю рабочей группы.
7	Начальник Сабинского филиала ОАО «Татавтодор»	Член рабочей группы	<ol style="list-style-type: none"> <li>1. Участие в работе КЧС и ОПБ с момента возникновения экстремальных ситуаций;</li> <li>2. Участие в оценке обстановки, масштабов экстремальных ситуаций, прогнозирование последствий;</li> <li>3. Выработка предложений по организации работы пассажирского транспорта (автобусов, такси), согласование и определение маршрутов движения;</li> <li>4. Организация доведения схем движения временного пассажирского автотранспорта через СМИ;</li> <li>5. Организация контроля за работой автотранспорта;</li> <li>6. Представление донесений руководителю рабочей группы.</li> </ol>
8	Начальник Сабинского РУЭС	Член рабочей группы	<ol style="list-style-type: none"> <li>1. Направляет к месту возникновения чрезвычайной ситуации оперативную группу, информирует дежурного диспетчера ФГКУ «129 ПЧ ФПС по РТ»;</li> <li>2. Координирует действия сил и средств оперативной группы, направленных на места ЧС.</li> </ol>
9	Главный врач ГАУЗ «Сабинская центральная районная больница»	Член рабочей группы	<ol style="list-style-type: none"> <li>1. Участие в работе КЧС и ОПБ с момента возникновения экстремальных ситуаций;</li> <li>2. Участие в оценке обстановки, масштабов экстремальных ситуаций, прогнозирование последствий;</li> <li>3. выработка предложений по порядку обеспечения медицинской помощи с учетом сложившейся обстановки, согласование маршрутов движения автотранспорта, обеспечивающего жизнедеятельность района;</li> <li>4. Представление донесений руководителю рабочей группы.</li> </ol>
10	Секретарь КЧС и ОПБ района	Член комиссии	<ol style="list-style-type: none"> <li>1. Организация сбора и обработка данных об обстановке при ликвидации экстремальной ситуации;</li> <li>2. Организация контроля за ходом реализации решений Председателя</li> </ol>

1	2	3	4
			<p>КЧС и ОПБ района;</p> <p>3. Своевременное представление донесений в МЧС РТ.</p>
11	<p>Заместитель начальника ФГКУ «129 ИЧ ФПС по РТ»</p>	<p>Заместитель руководитель рабочей группы:</p>	<p>1. Организация сбора и обработка данных об обстановке при ликвидации чрезвычайной ситуации.</p> <p>2. Организация контроля за ходом реализации решений Председателя КЧС и ОПБ в Сабнском муниципальном районе</p> <p>3. Своевременное представление донесений Председателю КЧС и ОПБ района и ГУ МЧС РФ по РТ.</p>

## СВЕДЕНИЯ

по снегоуборочной технике, задействованной по уборке снега на автомобильных дорогах и железнодорожных путях в Сабинском муниципальном районе по плану «Буран»

№ п/п	Наименование дорожных организаций и предприятий объектов экономики города (района)	Фамилия и инициалы руководителя, заместителя	телефоны			Силы и средства				Наименование закрепленной для уборки дороги, протяженность участка
			Служб ный	Дома шний	Диспетч ерской	Лично го состав а	Техни ки всего	Наименование выделяемой техники	Коли честв о	
1	Сабинский филиал ОАО «Татавтор»	Гарипов М.Г.	2-31-46	2-41-21	2-45-39 2-45-57	38	38	Бульдозер К-700 Бульдозер Т-150 Автокран Автогрейдер ДЗ-122 КамАЗ-отвал КДМ Ротор «Урал» Автосамосвалы Амкэлор Мтз-3 отвал Ротор С-100	1 1 1 3 10 5 2 7 3 2 1 2	ад. Казань- Б.Сабь- Шемордан 37 км Б.Сабь-Лесхоз 18 км Б.Сабь-Кибячи 35 км
2	ОАО «Сабинское МПП ЖКХ» п.г.т. Б.Сабь	Хабибуллин И.Г.	2-30-34	2-35-38	2-33-94	11	11	Прицепной грейдер КамАЗ пескорассыпатель Бульдозер ДТ-75 Бульдозер Т-40 Экскаватор ЮМЗ-6 Автогрейдер ДЗ-122 Т-150 Снегоуб. маш. К.О-206А Автосамосвалы	1 1 1 1 2 1 2 1 3	п.г.т. Б.Сабь 75 км



3	ОАО «Шеморданские МПП ЖС» с. Шемордан	Тимергалев Н.Г.	3-23-91	82443 9542	3-24-35	7	7	Бульдозер ДТ-75 Экскаватор МТЗ Автогрейдеры ДЗ-122 Автосамосвалы Погрузчик Отвал Т - 150	1 1 1 2 1 1	улицы с.Шемордан 68 км
4	ООО «Сабинский леспромхоз»	Гиззатуллин В.Н.	44-2-31	44-2-45	44-2-55	4	4	Трактор К-700 с отвалом Автосамосвалы	1 2	а/д Лесхоз- Иштуган 12 км
5	ОАО «Сабинская МТС»	Миннебаев И.Р.	2-31-72	2-44-66	2-45-72	7	7	Отвал Т - 150 Погрузчик К-700 К-700 МТЗ с куном -10 КамАЗ карьерный	1 1 1 2 2	ул.Объездная п.г.т. Б.Сабы 4 км
6	ООО «Сабыагрохим»	Каримов И.З.	2-42-59	2-36-25	2-43-84	6	6	Погрузчик К-701, Т-150К Амкатор 75-47	1 1 1	ул.Объездная п.г.т. Б.Сабы 4 км
7	АО «СабаАгроСнаб»	Хураштин Ф.З.	2-42-92	43-5-55		1	1	Бульдозер ДТ-75	1	Там-ршик - Кулок 4 км
8	ООО «ПМК - 159»	Набиуллин Ф.А.	2-34-61	2-30-27	2-36-71	2	2	Экскаватор ЮМЗ-6	1	ул.Строителей и.г.т. Б.Сабы
9	ОАО «ПМК - Мелиорация»	Талипов И.И.	4-91-18	2-36-14		2	2	МТЗ 82 с куном ДТ-75	1 1	Итебер - Шикши 4 км
10	ЭПУ «Сабьгаз» ООО «Газпром трансгаз Казань»	Мухетдинов И.И.	2-41-04	2-41-58	2-31-04	1	1	Экскаватор ЮМЗ - 6	1	ул.Заводская п.г.т. Б.Сабы
11	ООО «Рамзан»	Зарипов Р.С.	2-47-06		2-48-11	9	9	Джондир (погрузчик) Амкатор КамАЗ грузовой	2 1 6	ул.Строителей д.б

12	ООО «Экопродукт»	Макиев А.И.	2-37-07		1	1	Бульдозер Т-150	1	
----	---------------------	-------------	---------	--	---	---	-----------------	---	--

**Примечание:** закрепление улиц, дорог и их протяжённость может измениться в зависимости от обстановки на дорогах Сабинского муниципального района.

СВЕДЕНИЯ

по снегоуборочной технике, задействованной по уборке снега в населенных пунктах  
Сабинского муниципального района

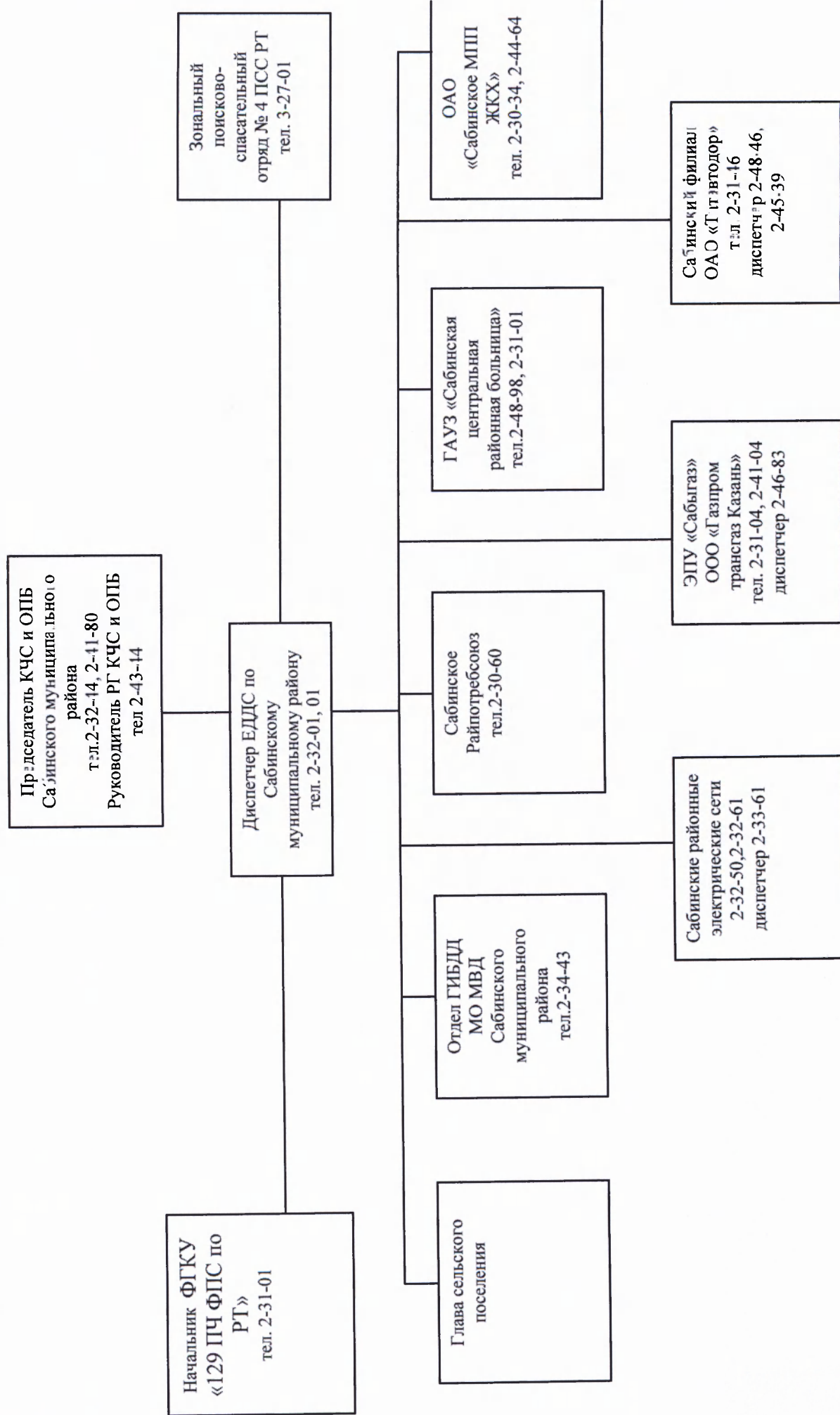
№ п/п	Наименование населенных пунктов	Наименование выделяемой техники	Наименование организаций и предприятий, действующих в уборке снега в населенных пунктах
1	Икшурма	МТЗ 82 Грейдер	КФХ Мухаметши, ООО Яшен
2	Арташ	Т-150	ООО СХП «Нурты»
3	Шитцы	Т-150	Филиал №1 «Сатышево» ООО «Саба» ООО СХП «Шитцы»
4	Кибячи	Т-150, ДТ-75 Грейдер	Отд. «Кибячи» Филиал №1 «Сатышево» ООО «Саба» ООО Яшен
5	Шемордан	грейдер	МПП ЖКХ Шемордан
6	Кырбаш	грейдер	МПП ЖКХ Шемордан
7	Олуяз	Грейдер	МПП ЖКХ Шемордан
8	Мичанбаш	К-700	МПП ЖКХ Шемордан
9	Утернясь	Грейдер, Т-150 Т-150	МПП ЖКХ Шемордан ООО «Алтын Саба-М»
10	В. Отары	Грейдер, Т-150	МПП ЖКХ Шемордан
11	Измя	ДТ-75	ПМК мелиорация
12	Шикиши	Грейдер, Т-150 Т-150	МПП ЖКХ Шемордан ООО «Алтын Саба-М»
13	Пукаль	Грейдер, Т-150 Т-150	МПП ЖКХ Шемордан ООО «Алтын Саба-М»
14	Н. Отары	Грейдер	МПП ЖКХ Шемордан
15	Илеберь	Грейдер, Т-150 Т-150	МПП ЖКХ Шемордан ООО «Алтын Саба-М»
16	Курсабаш	Беларусь, грейдер	ООО «Курсабаш» МПП ЖКХ Шемордан
17	Суля	МТЗ -82 Грейдер, Т-150	ООО «Курсабаш» МПП ЖКХ Шемордан



18	Иштуган	Т-150	Лесопункт
19	Лесхоз	К-700, ДТ-75	Лесопункт
20	Кильдебяк	ДТ -75 Грейдер	Лесопункт ООО Яшен
21	Нырты	грейдер	Сабинское МПП ЖКХ
22	Явлаштау	грейдер	Сабинское МПП ЖКХ
23	Мишабаш	грейдер	Сабинское МПП ЖКХ
24	Шинар	ДТ-75, Т-150	ООО «Туган Як»
25	Симет	ДТ-75	ООО «Симет»
26	Мичан	ДТ-75, К-700	Филиал №6 «Мичан» ООО «Саба»
27	Сатышево	Т-150	Филиал №1 «Сатышево» ООО «Саба»
28	Тимершик	К-700	Филиал №6 «Мичан» ООО «Саба»
29	Куюк	ДТ-75	Филиал №6 «Мичан» ООО «Саба»

# СХЕМА

организации управления, оповещения и связи при выполнении мероприятий плана «Буран»  
Сабинского муниципального района







**Сведения**  
о медицинских учреждениях, формирующих подвижные пункты  
медицинской помощи.

№ пп.	Наименование мед. учреждения	Прием человек в смену	Количество коек-мест	Выделяется (чел ./техники)
1	Сабинская центральная районная больница, гл. врач - Сиразиев З.Ф. т. 2-48-98	285 чел. в смену	168	4/2
2	Шеморданская участковая больница, гл.врач-Бурганов Р.А., т.3-24-92	150 чел. в смену	51	4/2
3	Сабинская станция скорой медицинской помощи 2-31-40			2/1

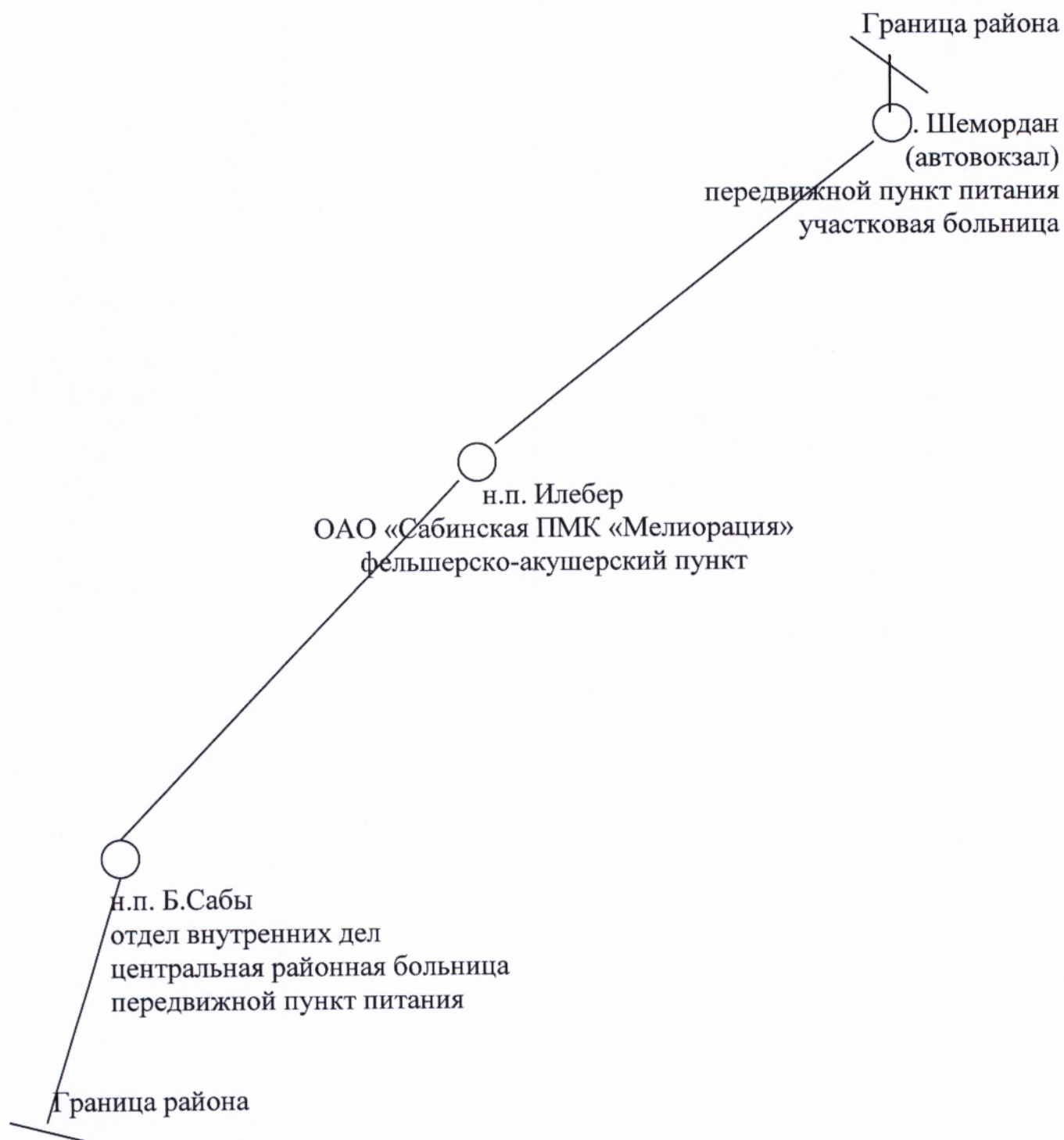
**РАСЧЕТ**  
выделенных сил и средств для обеспечения программы "Буран" на территории  
Сабинского района службой Сабинского Райпотребсоюза

**Звено № 1 «Передвижной пункт питания»**

п.г.т. Б.Сабы РайПО кафе «Тан» ул.З.Юсупова, 22 тел. 2-39-35  
Исламова А.М.тел. 2-36-50 . ул. Ленина 115 тел.2-43-51 д.

	<b>ФИО</b>	<b>Дом.адрес</b>	<b>Телефон</b>
Командир звена	Гиззатова М.З.	п.г.т. Б.Сабы, ул. Советская 2а	2-36-88
Повар	Закирова А.Г.	п.г.т. Б.абы, ул. Ленина 101	2-31-95
Повар	Юсупова Н.Ю.	п.г.т. Б.Сабы, ул. Тукая 136	2-42-17
Водитель	Гильмутдинов Р.Р.	п.г.т. Б.Сабы, ул. Школьная 52/29	89272768111

**С Х Е М А**  
**вынужденного сосредоточения автомобильной техники**  
**при введении плана «БУРАН» на автодороге**  
**«Казань – Б.Сабы – Шемордан»**





### Список согласования мероприятий плана «Буран»

№ п/	Должность	Ф.И.О	Примечание
1	Руководитель Исполнительного комитета Сабинского муниципального района	Гасимов Равиль Мубаракович	
2	Начальник ФКГУ «129 ПЧ ФПС по РТ» по Сабинскому району	Закиров Ильдар Газизуллаевич	
3	Начальник ОМВД России по Сабинскому району	Исмагилов Васил Шарифуллович	
4	Начальник отдела инфраструктурного развития исполкома Сабинского муниципального района	Таипов Ильсур Багезинурович	
5	Начальник Сабинского РУЭС	Галиев Алмаз Табрисович	
6	Начальник ОГИБДД МО МВД России «Сабинский»	Валиев Линар Миннизанович	
7	Главный врач ГАУЗ «Сабинская ЦРБ»	Сиразеев Зуфар Фасхутдинович	
8	Генеральный директор ОАО «Сабинское МПП ЖКХ»	Хабибуллин Ильнур Габизович	
9	Директор ОАО «Шеморданское МПП ЖКХ»	Тимергалиев Нургаян Нургалиевич	
10	Начальник Сабинского филиала ОАО «Татавтодор»	Гарипов Марат Гарафетдинович	
11	Председатель Сабинского Райпотребсоюза	Гайнетдинов Шаукат Асхадетдинович	
12	Директор филиала «Шеморданнефтепродукт» ОАО ХК «Татнефтепродукт»	Зарипов Айдар Анварович	