



ПОСТАНОВЛЕНИЕ

28.11.2017

КАРАР

№ 148d-nd

Об обеспечении бесперебойного движения
автомобильного и железнодорожного транспорта на
территории Сабинского муниципального района
Республики Татарстан в зимний период 2017/2018
годов

В целях обеспечения бесперебойного движения транспорта на автомобильных дорогах общего пользования, а также работы железнодорожного транспорта в зимний период 2017/2018 годов, Исполнительный комитет Сабинского муниципального района Республики Татарстан

ПОСТАНОВЛЯЕТ:

1. Утвердить план «Буран» по обеспечению бесперебойного движения автомобильного и железнодорожного транспорта на территории Сабинского муниципального района на зимний период 2017/2018 годов (прилагается).

2. Рекомендовать

2.1. Сабинскому филиалу АО «Татавтодор», АО «Сабинское МПП ЖКХ», ОАО «Шеморданское МПП ЖКХ»:

– разработать комплекс мероприятий по содержанию автомобильных дорог общего пользования и уличных сетей в зимний период 2017/2018 годов;

– обеспечить содержание в зимний период 2017/2018 годов в надлежащем состоянии улично-дорожной сети, необходимой для обеспечения жизнедеятельности в населенных пунктах района;

– создать оперативные группы для очистки дорог и улиц от снега, ликвидации снежных заносов и гололеда;

– заключить с предприятиями договора о выделении дополнительной техники для очистки дорог при возникновении экстремальных погодных условий.

2.2. Организациям и предприятиям района:

– быть готовым к выполнению мероприятий плана «Буран»;

– выделять снегоуборочную технику для очистки улично-дорожной сети от снега и борьбы с гололедицей в зимний период 2017/2018 годов по заявкам Сабинского филиала АО «Татавтодор», АО «Сабинское МПП ЖКХ», ОАО «Шеморданское МПП ЖКХ».

2.3. ГАУЗ «Сабинская ЦРБ» обеспечить готовность учреждений здравоохранения в районе к действиям по оказанию своевременной медицинской помощи лицам, оказавшимся изолированными в результате снежных заносов, автомобильных катастроф на дорогах района.

2.4. Сабинскому РУЭС обеспечить экстренной связью силы и средства, задействованные на месте ликвидации чрезвычайной ситуации, организовать представление услуг связи лицам, оказавшимся изолированными на дорогах района при ограничении движения.

2.5. Сабинскому РайПО организовать контроль за готовностью сил и средств предприятия общественного питания и торговли, обеспечивающие горячим питанием и продовольствием лиц, оказавшихся на дорогах района в период ограничения движения по ним транспорта, а также осуществлять координацию их работы при введении на территории план «Буран».

2.6. ОМВД России по Сабинскому району:

- обеспечить постоянный контроль, за состоянием дорог, своевременно информировать рабочую группу комиссии по чрезвычайным ситуациям района о возникновении неблагоприятных погодных условий, способных вызвать остановку движения транспортных средств или не обеспечивающих безопасность движения;

- при введении в действие плана «Буран» организовать патрулирование на дорогах с целью своевременного выявления транспортных средств, оказавшихся в снежных заносах и оказывать содействие Сабинскому филиалу АО «Татавтодор» при проведении дорожной техники к местам заносов;

- обеспечить безопасность движения транспортных средств, охрану общественного порядка и транспортных средств в местах заторов и сосредоточения техники, временного размещения лиц, выведенных из заторов;

3. Комиссии по предупреждению и ликвидации чрезвычайных ситуаций и обеспечению пожарной безопасности при возникновении на отдельных участках автомобильных дорог района условий, угрожающих безопасности дорожного движения и жизни людей организовать круглосуточное дежурство (согласно, графика) членов рабочей группы КЧС и ОПБ района на рабочих местах, для обеспечения контроля проводимых работ по обеспечению безопасности дорожного движения и жизни людям, оказавшимся изолированными в результате снежных заносов, автомобильных катастроф на дорогах района.

4. Руководителю МКУ «Управление гражданской защиты Сабинского муниципального района Республики Татарстан» Хузиной А.А.

- обеспечить оповещение лиц, входящих в состав рабочей группы КЧС района о сборе в связи с введением в действие плана «Буран»;

- обеспечить в период вступления в силу плана «Буран» доклад ЦУКС МЧС России по РТ о ситуации на дорогах, в местах временной остановки движения транспорта и количества техники, занятой на расчистке заносов, ликвидации гололеда.

5. Признать утратившим силу постановление Исполнительного комитета Сабинского муниципального района №1457-п от 25.11.2016 года «Об обеспечении бесперебойного движения автомобильного и железнодорожного транспорта на территории Сабинского муниципального района Республики Татарстан в зимний период 2016/2017 годов».

6. Контроль, за исполнением настоящего постановления возложить на заместителя председателя КЧС и ОПБ района, начальника ПСЧ-129 ФГКУ «7 ОФПС по РТ» Закирова И.Г.

Руководитель

Исполнительного комитета

Сабинского муниципального района



Р.М. Гасимов

УТВЕРЖДЕН
постановлением Исполнительного
комитета Сабинского муниципального
района Республики Татарстан
от 25.11.2017 № 482-н

П Л А Н

**действий органов местного самоуправления, учреждений и
организаций Сабинского муниципального района по обеспечению
бесперебойного движения транспорта по автомобильным дорогам и
железнодорожным путям в зимний период 2017/2018 годов
(План "БУРАН")**

п.г.т. Б.Сабы

I. Общие положения

1.1. Определение и назначение плана, цели спланированных мероприятий.

Чрезвычайная ситуация (далее - ЧС) - это обстановка на определенной территории (участке территории) Республики Татарстан, сложившаяся в результате опасного природного явления или стихийного бедствия, которая может повлечь или повлекла за собой человеческие жертвы, ущерб здоровью людей, значительные материальные потери и нарушение условий жизнедеятельности населения.

Ликвидация ЧС - это аварийно-спасательные и другие неотложные работы, проводимые при возникновении ЧС природного характера на автомобильных (железных) дорогах и направленные на спасение и сохранение жизни и здоровья людей, снижение материальных потерь, а также локализацию зон ЧС.

Зона ЧС - это территория (участок территории), на которой сложилась ЧС.

План "Буря" - это комплекс, заблаговременно проводимых, организационных и практических мероприятий, направленных на максимально возможное уменьшение риска возникновения чрезвычайных ситуаций природного характера на улицах и дорогах городского округа (муниципального района), а также на спасение и сохранение жизни и здоровья людей, оказавшихся в зоне экстремальной ситуации, уменьшение материальных потерь и ликвидации последствий экстремальной ситуации.

План «Буря» Сабинского муниципального района разрабатывается для организации обеспечения безопасного движения транспорта по автодорогам и железнодорожным путям создается для четкой организации работ по содержанию в проезде состоянии автомобильных дорог в зимний период 2017-2018 гг. в целях заблаговременного проведения мероприятий по предупреждению чрезвычайных ситуаций, связанных с обеспечением бесперебойного движения автомобильного и железнодорожного транспорта в зимний период 2017-2018 гг..

1.2. Порядок утверждения и выполнения мероприятий плана.

Частный оперативный план «Буря» Сабинского муниципального района разрабатывается ПСЧ-129 ФГКУ «7 ОФПС по РТ» и согласовывается с руководителями управлений и организаций, привлекаемых для выполнения мероприятий плана, утверждается Председателем комиссии по предупреждению и ликвидации чрезвычайных ситуаций и обеспечения пожарной безопасности. Издаётся постановление Исполнительного комитета Сабинского муниципального района «Об обеспечении бесперебойного движения автомобильного и железнодорожного транспорта на территории Сабинского муниципального района Республики Татарстан в зимний период 2017-2018 гг.».

Устанавливает ответственность руководителей органов местного самоуправления, управлений, ведомств и организаций, привлекаемых к

выполнению практических мероприятий при введении в действие Плана «Буран», определяет стоящие перед ними задачи, а также порядок привлечения подчиненных сил и средств (Согласно гл. 7 ст.28 Федерального закона № 68 ФЗ от 21.12.1994г.; Кодекса РФ об административном правонарушении ст. 20.6 в редакции Федерального закона от 22.06.2007 № 116-ФЗ).

1.3. Краткая географическая, метеорологическая и автодорожная обстановка в зимний период Сабинского муниципального района, особенности, которые учитываются при организации и проведении спасательных мероприятий.

Территория Сабинского муниципального района расположена на северо-западе Республики Татарстан и занимает верхнюю часть бассейна реки Мёша. В основном это холмистая местность. В рельефе прослеживаются 4 водораздела:

1. северный – между верховьями р.Мёша и уходящими на юг его притоками;
2. западный – между р.Мёша и р.Сабинка;
3. юго-восточный – между притоками р.Казнаш и р.Иныш;
4. центральный – между р.Сабинка и р.Казнаш.

Наивысший участок местности расположен в зоне умеренно-континентального климата с холодной зимой и тёплым летом. Средняя температура января составляет $-13,5^{\circ}\text{C}$, средняя температура июля $+19,3^{\circ}\text{C}$.

Сабинский муниципальный район административно делится на 19 сельских и 1 городское поселений. В районе насчитывается 67 населённых пунктов с райцентром – населённый пункт- п.г.т. Богатые Сабы.

Сабинский муниципальный район Республики Татарстан является сельскохозяйственным районом.

Основная продукция района составляет зерно, мясо, молоко.

Транспортные связи Сабинского муниципального района осуществляются автомобильным и железнодорожным транспортом.

а) железнодорожный транспорт проходит через населённый пункт с.Шемордан. Двухпутная линия является звеном широкой магистрали Москва – Казань – Екатеринбург, по которой осуществляются в основном – экономические связи центральных и западных районов Европейской части страны со Средним Уралом, Сибирью и Дальним Востоком. Железнодорожная магистраль оборудована автоблокировкой и электрифицирована до станции Вятские Поляны. Протяжённость линии в пределах района составляет 22 км. и обеспечивает преимущественную часть грузопассажирских перевозок сообщения с другими районами страны и с административным центром республики – городом Казанью.

б) автомобильный транспорт осуществляет внутренние связи района. Общая протяжённость автодорожной сети составляет 319,404 км. 85% автодорог имеют асфальтовое покрытие, ширина их проезжей части 5-8 м, полотна 8-10 м. Грунтовые дороги во время снеготаяния и после дождей труднопроходимы для автотранспорта.

В зимнее время на автодорогах района возможно возникновение гололедицы и снежных заносов, которые резко ухудшают дорожно-транспортную обстановку в районе, приводят к заторам и пробкам, что в свою очередь затрудняет обеспечение жизнедеятельности района.

Крупных мостов и путепроводов в районе не имеются.

1.4. Общие выводы

Физико-географическая оценка обстановки показывает, что на территории Сабинского муниципального района возможны сильные морозы, гололед и снежные заносы в зимний период, которые могут носить чрезвычайный характер. Их опасность для населения заключается в заносах дорог, населенных пунктов отдельных зданий. Возможно снижение видимости на дорогах до 20-50 метров, а также частичное разрушение легких зданий и крыш, обрыв воздушных линий электропередачи и связи.

В связи со сделанными выводами настоящий план устанавливает ответственность руководителей органов местного самоуправления, управлений, ведомств и организаций, привлекаемых к выполнению практических мероприятий при введении в действие плана "Буран", определяет стоящие перед ними задачи, а также порядок привлечения подчиненных сил и средств (Согласно гл. 7 ст.28 Федерального закона № 68 ФЗ от 21.12.1994г.; Кодекса РФ об административном правонарушении ст. 20.6 в редакции Федерального закона от 22.06.2007 № 116-ФЗ).

План "Буран" является обязательным к исполнению всеми органами местного самоуправления, комитетами, управлениями, ведомствами и организациями в части их касающейся (Согласно ст.14 Федерального закона № 68-ФЗ от 21.12.1994г.).

II. Порядок введения в действие плана "Буран"

2.1. Порядок введения районного плана «Буран».

При сильных снегопадах и метелях, носящих характер стихийного бедствия, по распоряжению Председателя комиссии по чрезвычайным ситуациям и пожарной безопасности Сабинского муниципального района или его заместителя - начальника ПСЧ-129 ФГКУ «7 ОФПС по РТ» вводится план «Буран» через диспетчера ЕДДС и дежурного ОМВД России по Сабинскому району, диспетчеров служб Сабинского филиала АО «Татавтодор» и Шеморданского участка отделений Горьковской железной дороги.

Решение о частичном ограничении движения некоторых видов транспорта (автобусы, механизмы повышенной грузоподъемности и длинномеры), в связи с погодными условиями, принимает начальник ОГИБДД ОМВД России по Сабинскому району с последующим информированием начальника ПСЧ-129 ФГКУ «7 ОФПС по РТ». В этом случае план «Буран» в действие в полном объеме не вводится, однако может сложиться ситуация, которая потребует частичного введения некоторых его элементов, таких как дополнительное обеспечение топливом и продуктами питания, тогда вводятся

в действие элементы Плана по решению Председателя КЧС и ОПБ Сабинского муниципального района.

Председатель КЧС и ОПБ района через начальника ПСЧ-129 ФГКУ «7 ОФПС по РТ» организует постоянное информирование Главы Сабинского муниципального района, оперативного штаба о ходе проведения мероприятий по плану «Буран», сложившейся обстановке, принимаемых мерах и количестве задействованных сил и средств.

1.2. Организация и порядок обеспечения постоянной готовности ведомств и организаций, которые несут ответственность за безопасное движение транспорта по дорогам Сабинского муниципального района

Ответственность за постоянную готовность предприятий и организаций по очистке территории района от снега и организацию мероприятий по выполнению плана «Буран» в районе возложена на Руководителя Исполнительного комитета Сабинского муниципального района.

Руководитель Исполнительного комитета Сабинского муниципального района ежегодно издает постановление по обеспечению постоянной очистки от снега территории, закрепленной за организациями и предприятиями района.

Сабинский филиал АО «Татавтодор» предназначено для строительства, ремонта, содержания и охране дорог.

а) По филиалу создана диспетчерская служба. Диспетчеры дежурят ежедневно, а в зимнее время круглосуточно.

б) Согласно приказа о зимнем содержании автодорог в филиале созданы 4 звена (по каждому участку), которые обеспечены необходимой снегоочистительной техникой.

в) При сильных снегопадах и метелях, при введении плана «Буран» организация переходит в режим круглосуточной работы.

В случае заносов ответственный по зонам и ответственные от лица администрации управления обеспечивают выставление дополнительной техники от привлеченных организаций по заявке Сабинского филиала АО «Татавтодор» на закрепленные автодороги согласно разработанной инструкции.

С наступлением периода снегопадов и образования гололеда на всех дорогах выставляются дополнительные знаки: «Скользкая дорога» и «Ограничение скорости». Обеспечивается своевременная поставка снегозащитных щитов и устройства снежных траншей на снегозаносимых участках дорог, не защищаемых лесопосадками.

При необходимости, при введении плана «Буран», привлекается дополнительная техника и личный состав, задействованные от предприятий и организаций района на основании Постановления Руководителя Исполнительного комитета района.

Местом сбора техники по плану «Буран» в районе определена - эта территория Сабинского филиала АО «Татавтодор».

1.3. Зоны ответственности за участки дорог предприятий и организаций.

Зоны ответственности по очистке от снега улиц, площадей, дорог, тротуаров, парков, скверов, остановочных площадок определяются постановлением Руководителя Исполнительного комитета Сабинского муниципального района:

-Сабинский филиал АО «Татавтодор» обслуживает автодорогу местного значения:

«Казань – Б.Сабы – Шемордан» (в пределах границ района);

«Б.Сабы – Лесхоз – Нырты»;

«Б.Сабы – Сатышево – Верхние Шитцы – Ст.Икшурма»;

« Б.Сабы – Тимершик – Большой Шинар - Верхний Симет».

Руководство учреждений, предприятий и организаций несет полную ответственность за очистку от снега своих территорий и подъездных путей к ним.

СПИСОК

количество, выделяемой техники, Сабинским филиалом АО «Татавтодор»
для постоянного содержания в проезжем состоянии автомобильных дорог, а также по программе «Буран».

№ п/п	Подрядчик	Наименование дорог	Ежедневный выход техники			Чрезвычайная ситуация	
			Про тяж км	Наличие снегоуборочной техники		Снегоубор. техника по плану «Буран»	
				марка	Кол-во	марка	Кол - во
1	Сабинский филиал АО «Татавтодор»	Казань – Б.Сабы - Шемордан (местная трасса)					
		А) участок от Сатышево (граница района) до п.г.т. Б.Сабы	12,3	КДМ с отвалом	1	КДМ с отвалом	1
				А/грейдер	1	А/грейдер	1
				Камаз с отвалом	1	Ротор	1
		Б) Участок от п.г.т. Б.Сабы до с. Шемордан	25	КДМ с отвалом	1	КДМ с отвалом	1
А/грейдер	1			А/грейдер	1		
Камаз с отвалом	1			Ротор	1		
В) Участок от п.г.т. Б.Сабы до Юлбат – Сатышево (граница района)	15	КДМ с отвалом	1	Камаз с отвалом	1		
				Ротор	1		
				А/грейдер	1		
2	Сабинский филиал АО «Татавтодор»	Б.Сабы – Лесхоз – Нырты (местная трасса)					
		А) Участок от п.г.т.Б.Сабы до п.Лесхоз	18	КДМ с отвалом	1	КДМ с отвалом	1
А/грейдер	1			А/грейдер	1		
		Ротор		Ротор	1		
		Б) Участок от п.Лесхоз до с.Нырты	8	КДМ с отвалом	1	КДМ с отвалом	1
				А/грейдер	1	А/грейдер	1
						Ротор	1

Сабинский филиал АО «Татавтодор»	Б.Сабы – Тимершик – Большой Шинар – Верхний Симет (местная трасса)					
	А) Участок от п.г.т.Б.Сабы до с.Верхний Симет (через Тимершик)	23	КДМ с отвалом	1	КДМ с отвалом	1
			А/грейдер	1	А/грейдер	1
			Камаз с отвалом	1	Ротор	1
	Б) Участок от с.Тимершик до с.Большой Шинар	12	КДМ с отвалом	1	КДМ с отвалом	1
			А/грейдер	1	А/грейдер	1
Сабинский филиал АО «Татавтодор»			Камаз с отвалом	1	Ротор	1
					Камаз с отвалом	1
	Б.Сабы – Сатышево – Ст.Икшурма (местная трасса)					
	А) Участок от п.г.т.Б.Сабы до д.Мамалаево (через д.Бигенеево)	18	КДМ с отвалом	2	КДМ с отвалом	2
			Камаз с отвалом	1	Камаз с отвалом	1
	Б) Участок от п.г.т.Б.Сабы до с.Старая Икшурма (через д.Верхние Шитцы)	25	КДМ с отвалом	2	КДМ с отвалом	2
			Камаз с отвалом	1	Камаз с отвалом	1
					отвалом Б-10М	1

1.4. Порядок привлечения сил и средств организаций к выполнению мероприятий плана.

Силы и средства организаций привлекаются на основании решения соответствующих руководителей. Количество привлекаемых сил и средств определяется исходя из прогнозов и реально складывающейся обстановки, а также объема выполняемых задач.

При продолжительности метели более двух суток и при угрозе возникновения снежных заносов на улицах и дорогах района осуществляется сбор оперативной группы Сабинского муниципального района с целью проведения рекогносцировки местности на предмет определения угрозы образования снежных заносов на улицах и возможности бесперебойного движения автотранспорта и железнодорожного транспорта.

Организация Сабинский филиал АО «Татавтодор» переходит в режим круглосуточной работы (4 звена по зимнему содержанию дорог)

Создание запасов против гололёдных материалов:

Сабинским филиалом АО «Татавтодор» заготовлены против гололёдные материалы:

№	Наименование	Имеется в наличии
1	Соль	362 т.
2	Пескосоляная смесь	8500 т.

Подготовка проезжей части, обочин, искусственных сооружений, полосы отвода и эксплуатации в зимний период.

В наличии имеются дорожные знаки, предупреждающие о скользких участках.

При введении плана «*Буря*» по распоряжению председателя Комиссии по предупреждению и ликвидации чрезвычайных ситуаций и обеспечению пожарной безопасности района, а в его отсутствие решением первого заместителя председателя - начальника ПСЧ-129 ФГКУ «7 ОФПС по РТ» осуществляется сбор членов КЧС и ОПБ района. По указанию председателя КЧС и ОПБ района приступает к работе рабочая группа Комиссии по предупреждению и ликвидации чрезвычайных ситуаций и обеспечению пожарной безопасности района (**приложение № 1**).

В обычном порядке к очистке территории района от снега привлекаются постоянные силы и средства от предприятий, согласно постановления Руководителя Исполнительного комитета, а в случае введения в действие плана «*Буря*», привлекаются дополнительные силы и средства от организаций и предприятий района в соответствии с (**приложением № 2**).

При необходимости, по запросу Главы Сабинского муниципального района могут применяться силы и средства республиканского уровня.

III. Задачи комитетов, управлений, ведомств и организаций

При получении сигнала на ввод в действие плана «*Буран*» руководители управлений, ведомств и организаций действуют согласно Календарного плана работ по выполнению мероприятий по плану «*Буран*» (приложение № 3) обращает особое внимание на:

- оповещение организаций, выделяющих технику по плану «*Буран*»;
- развертывание пункта сбора техники, организацию учета прибывшей техники и проверки её технического состояния;
- организацию материально-технического обеспечения;
- своевременное доведение информации до подчиненных структурных подразделений;
- организацию круглосуточного дежурства руководящего состава;
- организацию управления структурными подразделениями;
- организацию взаимодействия и взаимного обмена информацией между дежурно-диспетчерскими службами управлений, ведомств и организаций, привлекаемых к выполнению мероприятий по плану «*Буран*»;
- неукоснительное выполнение решений председателя Комиссии по предупреждению и ликвидации чрезвычайных ситуаций и обеспечению пожарной безопасности района и рабочей группы комиссии;

IV. Силы и средства, привлекаемые к выполнению мероприятий плана «*Буран*»

4.1. Силы и средства, привлекаемые к выполнению мероприятий плана по очистке железных дорог.

К ликвидации последствий экстремальных ситуаций природного характера, связанных с ограничением или прекращением движения железнодорожного транспорта, а также для решения вопросов жизнеобеспечения, привлекаются структурные подразделения.

Силы и средства, привлекаемые к выполнению мероприятий плана по очистке железных дорог включают в себя:

Наименование организаций	Наименование дистанции пути, куда направляются рабочая сила и техника	Выделяется	
		человек	Снегоуборочная, снегоочистительная техника
Станция Шемордан	Шеморданская	10	ЭСМ-2 1 ед. ЭСДПМ 1 ед.
ИТОГО:		10	2

Руководитель Исполнительного комитета привлекает технику и людей на основании постановления. Оплата производится за счет средств, выделяемых на благоустройство районов, после проведения работ.

4.2. Силы и средства, привлекаемые к выполнению мероприятий плана по очистке автодорог.

К ликвидации последствий чрезвычайных ситуаций природного характера, связанных с ограничением или прекращением движения транспорта по автомобильным дорогам и железнодорожным путям, а также для решения вопросов жизнеобеспечения, привлекаются структурные подразделения, силы и средства от:

- ООО «Рамазан»;
- МБУЗ «Сабинская центральная районная больница»;
- Сабинского Районного потребительского общества;
- ПСЧ-129 ФГКУ «7 ОФПС по РТ»;
- ОГИБДД ОМВД России по Сабинскому району;
- предприятий жилищно-коммунального хозяйства района с. Шемордан, п.г.т. Богатые Сабы;
- Шеморданского отделения Горьковской железной дороги;
- ООО «Экопродукт»
- ООО «Сабинская МТС»
- ООО «Сабинская ПМК- Мелиорация»
- ООО «Сабыагрохим»
- ООО «ПМК-159»
- ГКУ «Сабинское лесничество»
- Сабинский филиал АО «Татавтодор»

Ведомственные силы и средства, с получением команды на ввод в действие плана «Буря», приводятся в готовность к применению и привлекаются на основании заранее разработанных планов решением соответствующих руководителей, их количество определяется исходя из складывающейся обстановки и объема выполняемых задач.

Привлечение сил и средств на местном уровне осуществляется по решению Председателя КЧС и ОПБ Сабинского муниципального района, на основании планов, исходя из складывающейся обстановки и объемов решаемых задач

При необходимости к ликвидации последствий могут привлекаться также силы и средства предприятий и организаций независимо от их форм собственности.

Руководитель Исполнительного комитета Сабинского муниципального района привлекает технику и людей от предприятий и организаций на основании постановления. Оплата производится за счет средств, выделяемых на благоустройство района, после проведения работ.

Сведения по привлекаемым силам и средствам указаны в приложении № 2.

V. Организация управления, взаимодействия, оповещения и связи.

Взаимодействие организуется с целью повышения оперативности и эффективности реагирования комитетов, управлений, ведомств, организаций и органов местного самоуправления при угрозе возникновения чрезвычайных ситуаций природного характера, а также нарушения движения автомобильного

и железнодорожного транспорта на территории района, вызванных экстремальными погодными условиями.

Управление мероприятиями по плану «*Буран*» и организация взаимодействия всех служб и организаций, привлекаемых по плану, осуществляется рабочей группой комиссии по предупреждению и ликвидации чрезвычайных ситуаций и обеспечению пожарной безопасности района в составе (приложения №1).

Рабочая группа решает следующие задачи:

- контроль, за поддержанием в готовности необходимых сил и средств, привлекаемых к выполнению мероприятий по плану «*Буран*»;

- подготовка предложений для принятия решений Председателем комиссии по чрезвычайным ситуациям района на выполнение мероприятий в условиях экстремальных ситуаций природного характера, возникающих на улицах и дорогах района;

- осуществление в установленном порядке сбора и обмена информации между взаимодействующими, вышестоящими и подчиненными органами управления;

- своевременное оповещение и информирование населения, органов местного самоуправления, дежурно-диспетчерских служб организаций и ведомств о возникновении ЧС природного характера и сложившейся обстановке на дорогах района;

- отдача предварительных распоряжение и координация действий сил и средств, привлеченных к выполнению мероприятий по плану «*Буран*».

Оповещение управлений, ведомств и организаций, привлекаемых к выполнению мероприятий по плану "*Буран*" и связь между ними организуется начальником ПСЧ-129 ФГКУ «7 ОФПС по РТ» в соответствии со схемой оповещения и связи (приложение № 4).

При получении информации о штормовом предупреждении оповещение осуществляет диспетчер ЕДДС по Сабинскому муниципальному району (дублирует дежурный по ОМВД России по Сабинскому району). Оповещение органов управления, должностных лиц района, комиссии по предупреждению и ликвидации чрезвычайных ситуаций и обеспечению пожарной безопасности района, начальника ПСЧ-129 ФГКУ «7 ОФПС по РТ», руководителей объектов экономики производится по телефонам.

Население района, рабочие и служащие оповещаются путем передачи речевой информации с использованием государственных сетей проводного радиовещания и местной телерадиокомпании "Саба дулкыннары".

VI. Порядок действий оперативных дежурных по плану «Буран»

6.1 а) Дежурного по ОМВД России Сабинскому району:

1. При заступлении на дежурство узнает погоду на ближайшие сутки.

2. Выявляет место образования заторов, количество скопившегося транспорта, количество пострадавших.

3. Немедленно докладывает Главе Сабинского муниципального района, руководителю Исполкома района - председателю КЧС и ПБ Сабинского муниципального района или заместителю начальника ПСЧ-129 ФГКУ «7 ОФПС по РТ». Начальнику ОМВД России по Сабинскому району или его заместителю.

4. Отдает распоряжение дежурным по ОГИБДД оповестить дорожные организации.

5. Поддерживает постоянную связь с местом стихийного бедствия.

б) Диспетчер Сабинского филиала АО «Татавтодор»:

1. Принимает меры по оповещению водительского состава снегоочистительной техники своего предприятия.

2. Уточняет количество, типы и марки выделенной техники с предприятий и строительных организаций на закрепленные участки автомобильных дорог.

3. Докладывает диспетчеру ЕДДС по Сабинскому муниципальному району о количестве выделенной техники конкретно по участкам дорог.

4. Устанавливает связь с места снежных заносов и заторов.

5. Периодически докладывают диспетчеру ЕДДС по Сабинскому муниципальному району о ходе ликвидации снежных заносов и заторов (тел. 2-32-01, 01).

VII. Организация материально-технического, продовольственного и медицинского обеспечения и жизнеобеспечения пострадавшего населения

7.1. Определение мест вынужденной остановки транспортных средств.

№	Наименование трассы	Место стоянки	Ориентировочное количество техники	Примечание
А. Трассы регионального значения				
1.	Казань – Б.Сабы - Шемордан	п.г.т. Б.Сабы, с.Илебер, с.Шемордан	До 50	

Схемы мест вынужденной остановки транспорта размещены в приложении № 5 плана.

7.2. Определение состава сил и средств и выполняемых задач организаций ответственных за обеспечение продовольственное:

1. Для оказания помощи пострадавшим от переохлаждения в зимнее время, при получении сигнала «Буря» медицинская служба направляет для оказания помощи пострадавшим две бригады Станции скорой медицинской

помощи, а при необходимости производится их эвакуация для дальнейшего лечения в лечебно-профилактические учреждения (ЛПУ):

№ п/п	Наименование	Содержание
1	Сабинская центральная районная больница	Вместимость 152 коек, укомплектован - 48 врач, 140 средних медицинских работников.
2	Шеморданская участковая больница	Вместимость - 10 коек, укомплектован - 20 врача, 41 средних медицинских работников, имеется операционный блок.

2. Предприятия района выделяют дополнительные снегоуборочные машины и механизмы согласно, постановления руководителя Исполнительного комитета Сабинского муниципального района.

3. Председателем ПО «Аш-су» при введении плана «Буран» по указанию председателя КЧС и ОПБ района или его заместителя – начальником ПСЧ-129 ФГКУ «7 ОФПС по РТ» организует горячее питание на стационарном пункте обогрева расположенного в здании Сабинского аграрного колледжа.

1.

№ п/п	Наименование предприятия	Адрес	Телефон	Ф.И.О. руководителя, дом. адрес, телефон
I	Потребительское общество «Аш-су»	п.г.т. Б.Сабы ул.Г.Закирова 46	2-37-70	Исламова Альфия Мустафовна, Б.Сабы, ул.Ленина 115, Тел.2-43-51

Состав
рабочей группы комиссии по предупреждению и
ликвидации чрезвычайных ситуаций Сабинского
муниципального района по координации взаимодействия
сил и средств, привлекаемых для реализации плана «Буря»

№ п/п	Фамилия, Имя, Отчество	Должность	Номер телефона	
			Рабочий	Домашний
1.	Гасимов Равиль Мубаракович	Руководитель Исполнительного комитета Сабинского муниципального района	2-32-44	2-37-88
2.	Закиров Ильдар Газизуллович	Зам.председателя КЧС и ОГПБ Сабинского муниципального района - начальник ФГКУ «129 ФПС по РТ»	2-31-01	2-48-60
3.	Исмагилов Васил Шарифуллович	Начальник ОМВД России по Сабинскому району	2-31-02	2-43-42
4.	Таипов Ильсур Багезенурович	Начальник отдела инфраструктурного развития Исполкома Сабинского муниципального района	2-38-46	2-46-81
5.	Галиев Алмаз Табрисович	Начальник районного узла электрической связи ОАО «Таттелеком»	2-43-22	2-35-00
6.	Валиев Линар Миннизанович	Начальник ОГИБДД МО МВД России «Сабинский»	2-34-43	4-42-66
7.	Юсупов Марат Рафаэлович	Главврач МБУЗ «Сабинская центральная районная больница»	2-31-03	Дом.телефон не имеется.сот тел. 89172698738
8.	Хабибуллин Ильнур Габизович	Ген.директор АО «Сабинское МПП ЖКХ»	2-30-34	4-50-30
9.	Тимергалиев Нургаян Нургалиевич	Ген.директор ОАО «Шеморданское МПП ЖКХ»	3-23-91	8-84364- 3-95-42
10.	Гарипов Марат Гарафетдинович	Начальник Сабинского филиала АО «Татавтодор»	2-31-46	2-45-83
11.	Гайнетдинов Шаукат Асхадетдинович	Председатель Сабинского РайПО	2-30-60	8(84362)2-12-74

**Распределение
функциональных обязанностей рабочей группы - членов комиссии по предупреждению и
ликвидации чрезвычайных ситуаций и обеспечению пожарной безопасности Сабинского
муниципального района при введении в действие плана «Буран»**

№ п/п	Занимаемая должность по основной работе	Занимаемая должность в КЧСПБ при вводе плана «Буран»	Функциональные обязанности
1	2	3	4
1	Руководитель Исполнительного комитета Сабинского муниципального района	Руководитель рабочей группы	<ol style="list-style-type: none"> 1. Уточнение обязанностей между лицами, входящими в состав рабочей группы КЧС и ОПБ района; 2. Оценка обстановки, масштабов работ, размеров ущерба, прогнозирование последствий; 3. Принятие решения для экстренных мер по организации и обеспечению бесперебойного движения автомобильного и железнодорожного транспорта, защиты населения, его жизнеобеспечения в экстремальных ситуациях, обеспечение продуктами питания и предметами первой необходимости; 4. Организация контроля за привлечением сил и средств для ликвидации экстремальных ситуаций; 5. Организация взаимодействия с КЧС и ОПБ РТ по ликвидации последствий экстремальной ситуации; 6. Организация работ по расследованию причин экстремальной ситуации; 7. Представления доклада в КЧС и ОПБ района.
2	Начальник ПСЧ-129 ФГКУ « 7 ОФПС по РТ»	Заместитель председателя КЧС и ОПБ	<ol style="list-style-type: none"> 1. Участие в работе КЧС и ОПБ с момента возникновения экстремальных ситуаций; 2. Участие в оценке обстановки, масштабов экстремальных ситуаций, прогнозирование последствий; 3. Выработка предложений по организации управления действиями сил и

1	2	3	4
			<p>средств в районах подвергшихся снежным заносам;</p> <p>4. Организация оперативного управления работами в период экстремальных ситуаций;</p> <p>5. Организация исполнения запланированных мероприятий на предприятиях. в организациях района, вне зависимости от форм собственности;</p> <p>6. Организация помощи населению, пострадавшему от снежных заносов;</p> <p>7. Организация взаимодействия с комиссией по чрезвычайным ситуациям РТ по ликвидации экстремальных ситуаций;</p> <p>8. Представление донесений руководителю рабочей группы.</p>
3	Начальник отдела инфраструктурного развития Исполкома Сабинского муниципального района	Член рабочей группы	<p>1. Участие в работе КЧС и ОПБ с момента возникновения экстремальных ситуаций;</p> <p>2. Участие в оценке обстановки, масштабов экстремальных ситуаций, прогнозирование последствий;</p> <p>3. Выработка предложений по уборке дворовых территорий, обеспечение проезда к продуктовым магазинам, медицинским учреждениям, очистки остановочных площадок и принятие мер по безаварийной работе систем жизнеобеспечения;</p> <p>4. Организация оперативного управления работами на месте экстремальных ситуаций;</p> <p>5. Организация и контроль готовности жилищно-коммунальных служб к работе в экстремальных ситуациях;</p> <p>6. Обеспечение защиты населения от последствий снежных заносов;</p> <p>8. Представление донесений руководителю рабочей группы.</p>
4	Начальник ОМВД России по Сабинскому району	Член комиссии	<p>1. Участие в работе КЧС и ОПБ с момента возникновения экстремальных ситуаций;</p> <p>2. Участие в оценке обстановки, масштабов экстремальных ситуаций, прогнозирование последствий;</p> <p>3. Организация оперативного управления работами на месте экстремальных ситуаций;</p> <p>4. Руководство нарядами милиции, организация и контроль, за выставлением работников милиции для охраны особо важных объектов,</p>

1	2	3	4
			<p>ценностей и оборудования;</p> <p>5. Организация и защита населения от последствий снежных заносов, усиление охраны общественного порядка в зонах экстремальных ситуаций;</p> <p>6. Представление донесений руководителю рабочей группы.</p>
5	Начальник отдела ОГИБДД ОМВД России по Сабинскому району	Член рабочей группы	<p>1. Участие в работе КЧС и ОПБ с момента возникновения экстремальных ситуаций;</p> <p>2. Участие в оценке обстановки, масштабов экстремальных ситуаций, прогнозирование последствий;</p> <p>3. Выработка предложений по организации движения транспорта с учетом снежных заносов, корректировка маршрутов движения общественного транспорта и регулирование движения на основных маршрутах;</p> <p>4. Организация оперативного управления работами на месте экстремальных ситуаций;</p> <p>5. Представления донесений руководителю рабочей группы.</p>
6	Председатель Сабинского РайПО	Член комиссии	<p>1. Участие в работе КЧС и ОПБ с момента возникновения экстремальных ситуаций;</p> <p>2. Участие в оценке обстановки, масштабов экстремальных ситуаций, прогнозирование последствий;</p> <p>3. Выработка предложений по порядку обеспечения продуктами питания, предметами первой необходимости с учетом сложившейся обстановки, согласование маршрутов движения автотранспорта, обеспечивающего жизнедеятельность города;</p> <p>4. Организация оперативного управления работами на месте экстремальных ситуаций;</p> <p>5. Проверка готовности сил и средств управления торговли для работы в экстремальных ситуациях;</p> <p>6. Представление донесений руководителю рабочей группы.</p>

1	2	3	4
7	Начальник Сабинского филиала АО «Татавтодор»	Член рабочей группы	<ol style="list-style-type: none"> 1. Участие в работе КЧС и ОПБ с момента возникновения экстремальных ситуаций; 2. Участие в оценке обстановки, масштабов экстремальных ситуаций, прогнозирование последствий; 3. Выработка предложений по организации работы пассажирского транспорта (автобусов, такси), согласование и определение маршрутов движения; 4. Организация доведения схем движения временного пассажирского автотранспорта через СМИ; 5. Организация контроля за работой автотранспорта; 6. Представление донесений руководителю рабочей группы.
8	Начальник районного узла электрической связи ОАО «Таттелеком»	Член рабочей группы	<ol style="list-style-type: none"> 1. Направляет к месту возникновения чрезвычайной ситуации оперативную группу, информирует дежурного диспетчера ФГКУ «129 ПЧ ФПС по РТ»; 2. Координирует действия сил и средств оперативной группы, направленных на места ЧС.
9	Главный врач МБУЗ «Сабинская центральная районная больница»	Член рабочей группы	<ol style="list-style-type: none"> 1. Участие в работе КЧС и ОПБ с момента возникновения экстремальных ситуаций; 2. Участие в оценке обстановки, масштабов экстремальных ситуаций, прогнозирование последствий; 3. выработка предложений по порядку обеспечения медицинской помощи с учетом сложившейся обстановки, согласование маршрутов движения автотранспорта, обеспечивающего жизнедеятельность района; 4. Представление донесений руководителю рабочей группы.
10	Секретарь КЧС и ОПБ района	Член комиссии	<ol style="list-style-type: none"> 1. Организация сбора и обработка данных об обстановке при ликвидации экстремальной ситуации; 2. Организация контроля за ходом реализации решений Председателя КЧС и ОПБ района; 3. Своевременное представление донесений в МЧС РТ.

1	2	3	4
11	Заместитель начальника ПСЧ-129 ФГКУ « 7 ОФПС по РТ»	Заместитель руководителя рабочей группы	<ol style="list-style-type: none"> 1. Организация сбора и обработка данных об обстановке при ликвидации экстремальной ситуации. 2. Организация контроля за ходом реализации решений Председателя КЧС и ОПБ в Сабинском муниципальном районе 3. Своевременное представление донесений Председателю КЧС и ОПБ района и ГУ МЧС РФ по РТ.

СВЕДЕНИЯ
по снегоуборочной технике, задействованной по уборке снега на автомобильных дорогах и железнодорожных путях в Сабинском муниципальном районе по плану «Буран»

№ п/п	Наименование дорожных организаций и предприятий объектов экономики города (района)	Фамилия и инициалы руководителя, заместителя	телефоны			Силы и средства				Наименование закрепленной для уборки дороги, протяженность участка
			Служеб ный	Домашний	Диспетч ерской	Лично го состав а	Техни ки, всего	Наименование выделяемой техники	Коли чест во	
1	Сабинский филиал АО «Татавтодор»	Гарипов М.Г.	2-31-46 89600490179	2-41-21	2-45-39 2-45-57	38	38	Бульдозер К-700 Бульдозер Т-150 Автокран Автогрейдер ДЗ-122 КамАЗ-отвал КДМ Ротор «Урал» Автосамосвалы Амкадор Мтз-3 отвал Ротор С-100	1 1 1 3 10 5 2 7 3 2 1 2	а/д Казань- Б.Сабы- Шемордан 37 км Б.Сабы-Лесхоз 18 км Б.Сабы-Кибячи 35 км
2	АО «Сабинское МПП ЖКХ» п.г.т. Б.Сабы	Хабибуллин И.Г.	2-30-34 89178789515	2-35-38	2-33-94	11	11	КамАЗ самосвал КамАЗ поливомоечный КО- 823-04 Автогрейдер ДЗ-180А Бульдозер ДТ-75 Бульдозер Т-170 Трактор Т-150К передн.отвал Трактор Т-40 передн.отвал Трактор ЛТЗ 60 передн.отвал Снегопогруз..маш.К-О-206А	2 1 1 1 1 1 1 1 1 1 1	улицы п.г.т Б.Сабы 75 км

								Погрузчик-ротор МКСМ Экскаватор ЮМЗ-6 Экскаватор Хундай Погрузчик МТЗ-82	1 1 1 1	
3	ОАО «Шеморданское МПП ЖКХ» с. Шемордан	Тимергалиев Н.Н.	3-23-91 89376298130	82443 9542	3-24-35	7	7	Бульдозер ДТ-75 Экскаватор МТЗ Автогрейдеры ДЗ-122 Автосамосвалы Погрузчик Отвал Т - 150	1 1 1 2 1 1	улицы с.Шемордан 68 км
4	Сабинский ЛПХ	Гиззатуллин В.Н.	44-2-31 89872905102	44-2-45	44-2-55	2	2	Трактор К-701 с отвалом Автосамосвалы	1 1	а/д Лесхоз- Иштуган 12 км
5	ОАО «Агрохимсервис»	Каримов И.З.	2-42-59 89178999554	2-36-25	2-43-84	2	2	Погрузчик К-701, Амкадор 75-47	1 1	ул.Объездная п.г.т. Б.Сабы 4 км
6	ООО «ПМК – 159»	Набиуллин Ф.А.	2-34-61 89172662755	2-30-27	2-36-71	2	2	Экскаватор ЮМЗ-6	1	ул.Строителей п.г.т. Б.Сабы
7	ОАО «ПМК – Мелиорация»	Талипов И.И.	4-91-18 89172280707	2-36-14		2	2	МТЗ 82 с куном ДТ-75	1 1	Илебер – Шикши 4 км
8	ЭПУ «Сабыгаз» ООО «Газпром трансгаз Казань»	Мухетдинов И.И.	2-41-04 2907349	2-41-58	2-31-04	2	2	МТЗ-82	2	ул.Заводская п.г.т. Б.Сабы
9	ООО «Рамазан»	Зарипов. Р.С	2-47-06 89172699893		2-48-11	11	11	Джондир (погрузчик) Амкадор КамАЗ грузовой Погрузчик БОДКАТ МКСМ	2 1 6 1 1	ул. Строителей, д.6

Примечание; закрепление улиц, дорог и их протяжённость может измениться в зависимости от обстановки на дорогах Сабинского муниципального района.

СВЕДЕНИЯ
по снегоуборочной технике, задействованной по уборке снега в населенных пунктах
Сабинского муниципального района

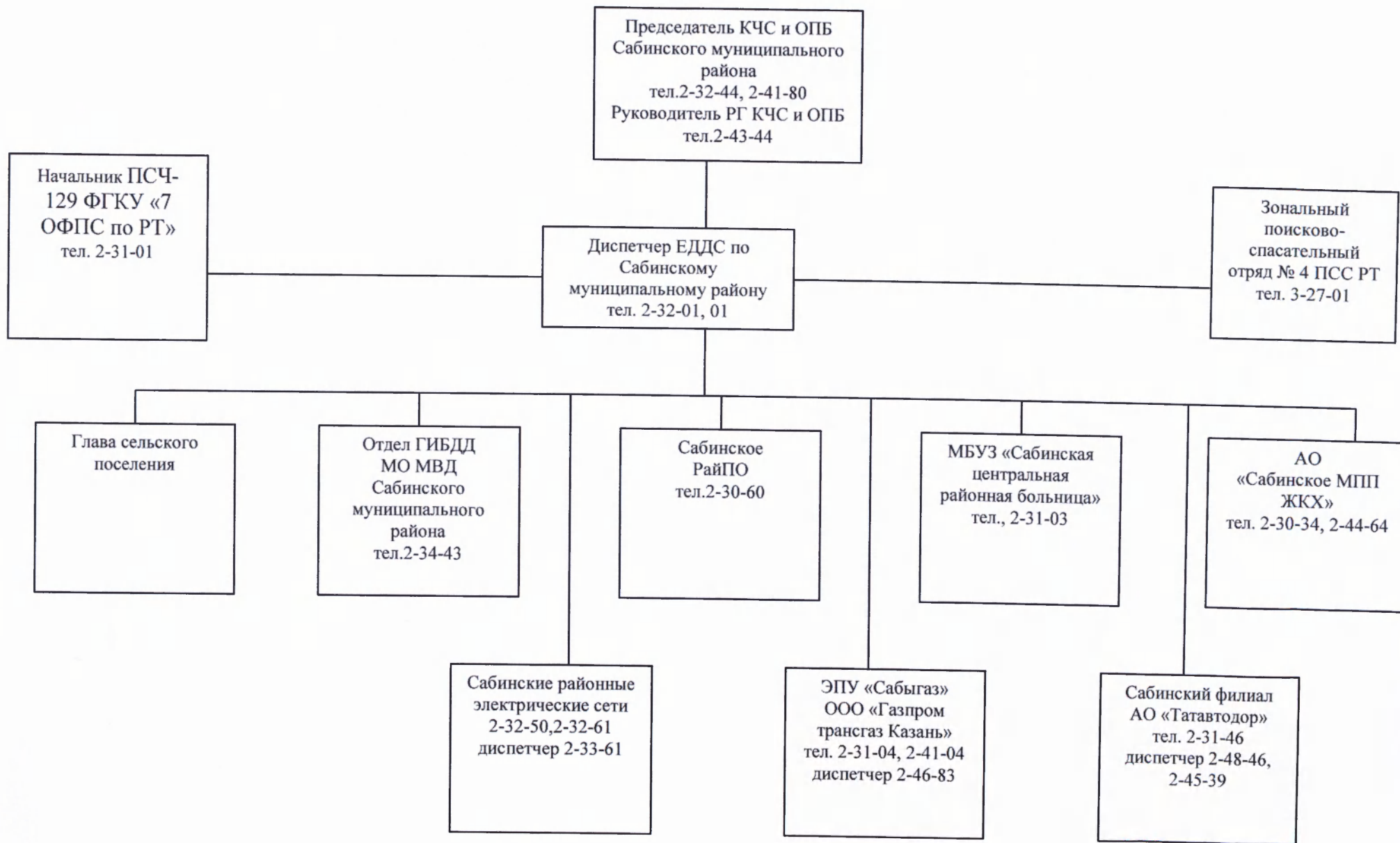
№ п/п	Наименование населенных пунктов	Наименование организаций и предприятий задействованных в уборке снега в населенных пунктах
1	Икшурма	КФХ Мухаметшин, ООО Яшен
2	Арташ	ООО СХП «Нырты»
3	Шитцы	ООО СХП «Шитцы»
4	Кибячи	ООО «Саба»
5	Шемордан	МПП ЖКХ Шемордан
6	Кырбаш	КФХ Ахметов Р.Г.
7	Олуяз	КФХ Ахметов Р.Г.
8	Мичанбаш	КФХ Ахметов Р.Г.
9	Утернясь	КФХ Ахметов Р.Г.
10	В. Отары	ООО «Курсабаш»
11	Измя	КФХ Ахметов Р.Г.
12	Шикши	ПМК мелиорация
13	Пукаль	КФХ Ахметов Р.Г.
14	Н. Отары	ООО «Курсабаш»
15	Илеберь	КФХ Ахметов Р.Г.
16	Курсабаш	ООО «Курсабаш»
17	Суля	ООО «Курсабаш»
18	Иштуган	ООО «Сабинский Леспромхоз»
19	Лесхоз	ООО «Сабинский Леспромхоз»
20	Кильдебяк	ООО СХП «Юлбат»
21	Нырты	ООО СХП «Нырты»
22	Явлаштау	ООО «Саба»
23	Мишабаш	ООО «Саба»
24	Шинар	ООО «Туган Як»
25	Симет	ООО «Симет»
26	Мичан	ООО «Саба»

27	Сатышево	ООО «Саба»
28	Тимершик	ООО «Саба»
29	Куюк	ООО «Саба»

КАЛЕНДАРНЫЙ ПЛАН
работ по выполнению мероприятий по плану «Буран»

№ п.п.	Наименование мероприятий	Время выполнения	Ответственный исполнитель
1	Доведение сигнала о введении плана «Буран» до администрации района	Ч+ 0.15	ЕДДС района
2	Сбор оперативной группы района	Ч + 1.30	ЕДДС района
3	Сбор членов КЧС и ОПБ (рабочей группы КЧС и ОПБ)	Ч+ 1.30	ЕДДС района
4	Организация сбора техники, выделяемой по плану «Буран»	Ч+ 2.00	Зам. РИК района, ответственные за выделение АТТ
5	Развертывание мест сбора техники, организация ее учета и проверки технического состояния. Уточнение (постановка) задач	Ч+ 2.00- Ч+ 3.00	Зам. РИК района, ответственные за выделение АТТ
6	Организация материально-технического обеспечения (порядок обеспечения ГСМ, организация питания)	Весь период работ	Зам. РИК района, ответственные за выделение АТТ
7	Определение объема и стоимости работы, оформление документов на оплату произведенных работ	По завершению работ	Зам. РИК района, ответственные за выделение АТТ
8	Представление докладов в КЧС и ОПБ района о ходе работ по плану «Буран»	Каждый час работы	Зам. РИК района, ответственные за выделение АТТ

С Х Е М А
организации управления, оповещения и связи при выполнении мероприятий плана «Буря»
Сабинского муниципального района



С Х Е М А
вынужденного сосредоточения автомобильной техники
при введении плана «БУРАН» на автодороге
«Казань – Б.Сабы – Шемордан»

